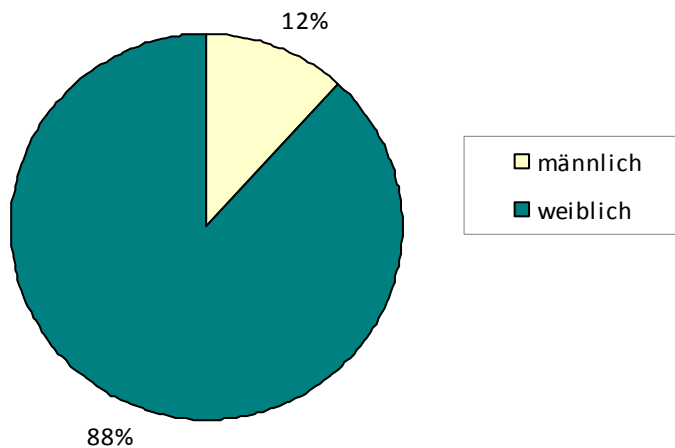


## Statistik 2012: Studentische Förderlehrkräfte

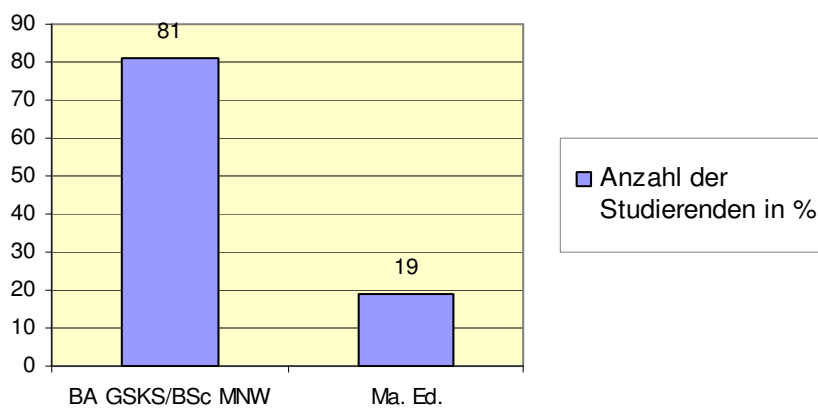
Die dargestellten Statistiken beziehen sich auf die Studierenden, die im Jahr 2012 als Förderlehrkraft tätig waren. Im Jahr 2012 haben insgesamt 43 Studierende eine Gruppe von Kindern und Jugendlichen gefördert.

**Verteilung der studentischen Förderlehrkräfte nach Geschlecht**



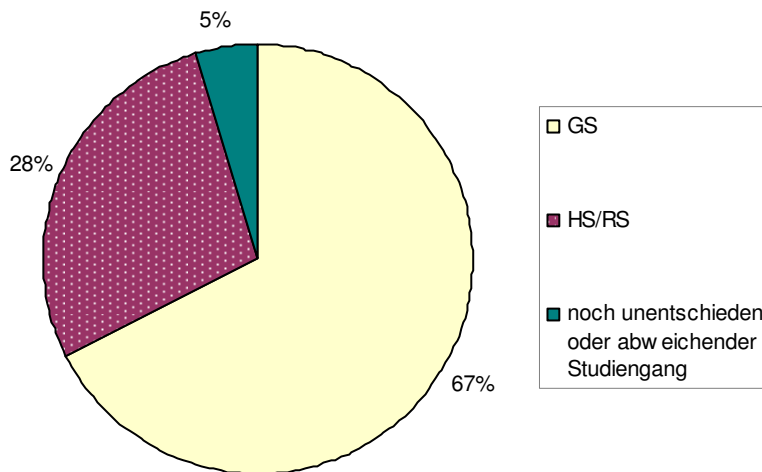
Im Projekt „LernKULTLT“ arbeiteten wie auch in den vorangegangenen Jahren überwiegend weibliche Studierende. Der Trend der letzten Jahre hinsichtlich eines Anstiegs an männlichen Förderlehrkräften setzte sich auch im Jahr 2012 fort und stieg von 7 % im Vorjahr auf 12 % im Jahr 2012.

**Verteilung der studentischen Förderlehrkräfte nach Studiengang**



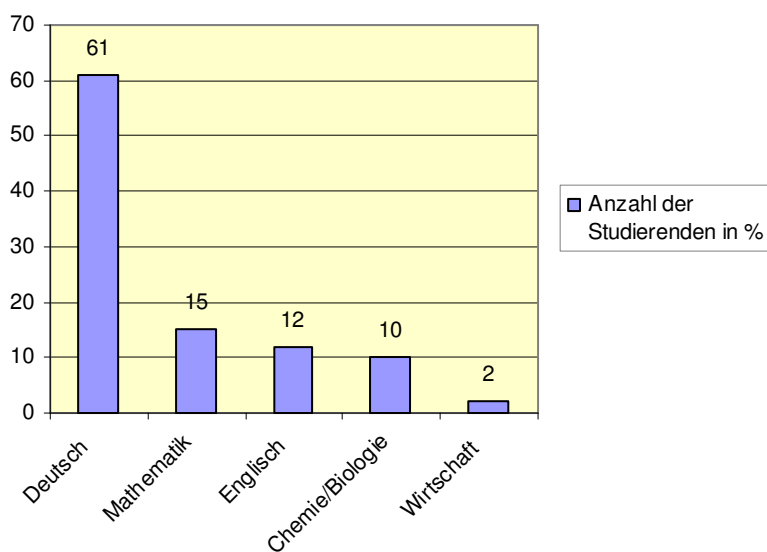
Im Jahr 2012 studierten alle Förderlehrkräfte in einem der lehramtsbezogenen Studiengänge, 19 % von ihnen befanden sich bereits im Masterstudium.

**Verteilung der studentischen Förderlehrkräfte nach angestrebtem Stufenschwerpunkt**



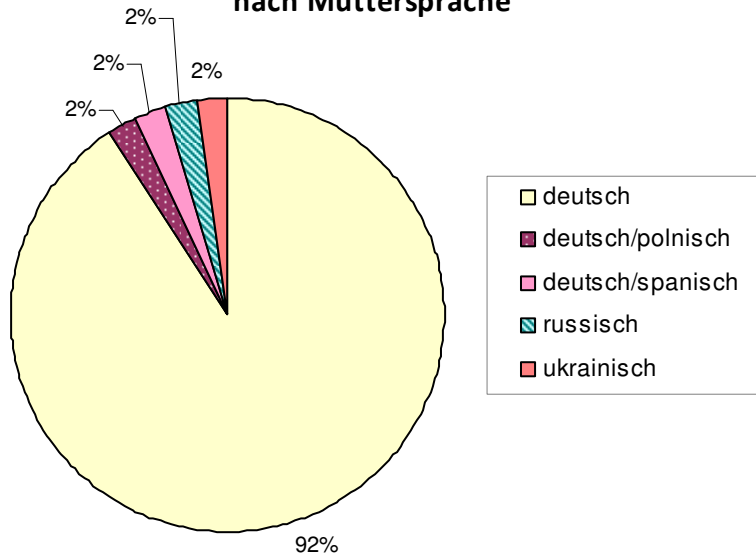
Bei der Verteilung der Studierenden nach angestrebtem Stufenschwerpunkt zeigt sich, dass 76 % der am Projekt teilnehmenden Studierenden zukünftig in der Grundschule arbeiten möchten.

**Verteilung der studentischen Förderlehrkräfte nach gewähltem Pflichtfach**



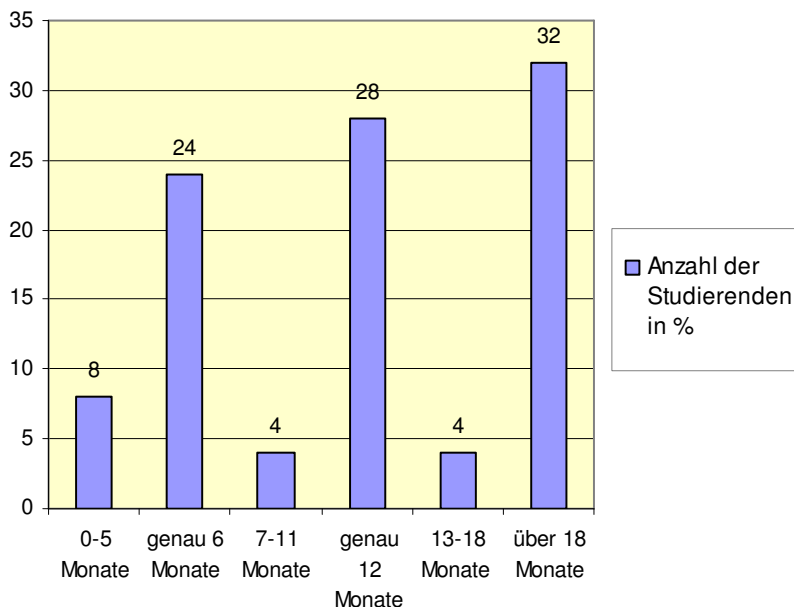
Die Verteilung der studentischen Förderlehrkräfte nach gewähltem Pflichtfach zeigt, dass das Fach Deutsch auch im Jahr 2012 das meist gewählte Pflichtfach der Förderlehrkräfte ist. Die Zunahme des Stufenschwerpunktes Haupt- und Realschule korrespondiert mit der Zunahme von Studierenden mit Biologie und Chemie als gewähltem Pflichtfach.

**Verteilung der studentischen Förderlehrkräfte nach Muttersprache**



Im Jahr 2012 konnten insgesamt etwas weniger Studierende mit Migrationshintergrund für die Tätigkeit als Förderlehrkraft gewonnen werden: Hatten im Jahr 2011 noch 12 % der Förderlehrkräfte einen Migrationshintergrund, so waren es im Jahr 2012 nur noch 8 %. Der Migrationshintergrund der Förderlehrkräfte umfasste überwiegend die Region Osteuropa sowie Spanien.

**Verteilung der studentischen Förderlehrkräfte nach Länge der Fördertätigkeit**



Bei der Verteilung der studentischen Förderlehrkräfte nach Länge der Fördertätigkeit wurden nur Studierende mit abgeschlossenen Verträgen berücksichtigt. Im Vergleich zum Vorjahr lässt sich feststellen, dass weniger Studierende länger als die vorgegebenen sechs Pflichtmonate arbeiteten. Stattdessen ist jedoch die Beteiligung am Projekt über einen Zeitraum von mehr als 18 Monaten angestiegen: Im Jahr 2012 beendeten 32 % der Studierenden ihre Tätigkeit nach mehr als 18 Monaten.