

**Neufassung der Prüfungsordnung für den Studiengang Erziehungswissenschaft mit den Schwerpunkten Pädagogik der Kindheit/ Diversity Education (Master of Arts)**  
**Fachbereich 1: Erziehungs- und Sozialwissenschaften**  
**Universität Hildesheim**

Auf der Grundlage des § 7 Absatz 3 des Niedersächsischen Hochschulgesetzes (NHG) in der Fassung vom 26. Februar 2007 (Nds. GVBl. S. 69), zuletzt geändert durch Artikel 1 des Gesetzes vom 15.12.2015 (Nds. GVBl. S. 384), hat die Universität Hildesheim, Fachbereich 1: Erziehungs- und Sozialwissenschaften am 30.11.2016 die folgende Neufassung der Prüfungsordnung beschlossen.

**Präambel**

Die folgende Prüfungsordnung regelt die zu erbringenden Prüfungsleistungen und die hierfür erforderlichen Voraussetzungen im Rahmen des Master-Studienganges Erziehungswissenschaft mit den Schwerpunkten Pädagogik der Kindheit/ Diversity Education am Fachbereich 1: Erziehungs- und Sozialwissenschaften der Universität Hildesheim. Der Studienaufbau und die inhaltliche Bestimmung der Studienleistungen dieser Fachrichtung werden durch die Studienordnung näher geregelt.

**§ 1**

**Zweck der Master-Prüfung**

- (1) Die Master-Prüfung bildet in ihrer Gesamtheit einen vertieften berufsqualifizierenden und wissenschaftlichen Abschluss des Studiums einer gewählten Fachrichtung. Dieses Studium baut konsekutiv auf dem Bachelor-Abschluss Erziehungswissenschaft am Fachbereich 1 der Universität Hildesheim auf oder auf einen anderen als gleichwertig geltenden Abschluss.
- (2) Durch die Master-Prüfung soll festgestellt werden, ob die Studierenden die gründlichen Fachkenntnisse und Fähigkeiten erworben haben, welche notwendig sind, um hoch qualifizierte berufliche Aufgaben zu übernehmen, und über die Fähigkeit verfügen, dafür wissenschaftlich fundierte Methoden und professionelle Erkenntnisse selbstständig und in verantwortlicher Weise anzuwenden. In seiner Grundausrichtung ist der Studiengang anwendungsorientiert.

**§ 2**

**Hochschulgrad**

Nach bestandener Prüfung verleiht die Universität Hildesheim, Fachbereich 1 den Hochschulgrad Master of Arts (M.A.) und stellt darüber eine Urkunde mit dem Datum des Zeugnisses aus (Anlage 1).

**§ 3**

**Studiendauer, Studienumfang**

- (1) Die Studienzeit, in der das Studium abgeschlossen werden kann, beträgt vier Semester.
- (2) Die Studienordnung und das Lehrangebot sind so zu gestalten, dass das Studium innerhalb der Regelstudienzeit abgeschlossen werden kann.

- (3) Das Studium umfasst Lehrveranstaltungen des Pflichtbereichs und des Wahlpflichtbereichs. Das Studium ist in Module gegliedert.
- (4) Das Studium ist auf der Basis eines Leistungspunkt-Systems entsprechend dem European Credit Transfer System (ECTS) aufgebaut. Dabei werden als Norm 30 Leistungspunkte (LP) pro Semester zugrunde gelegt, so dass für den erfolgreichen Abschluss insgesamt mindestens 120 LP erreicht werden müssen. Das inhaltliche Profil der Module wird in den §§ 20 und 21 dieser Prüfungsordnung sowie in der Studienordnung beschrieben.

#### **§ 4**

#### **Module und Leistungspunkte**

- (1) Der Studiengang besteht aus Modulen. Ein Modul ist eine inhaltlich und zeitlich abgeschlossene Lehr- und Lerneinheit, die durch das Bestehen sowie durch die Bewertung der Modulprüfung und, bei Vorliegen entsprechender Regelungen, durch das Erbringen von Studienleistungen abgeschlossen wird. Ein Modul kann aus mehreren Teilmodulen bestehen und umfasst Lehrveranstaltungen, die sich einem bestimmten thematischen oder inhaltlichen Schwerpunkt widmen.
- (2) Leistungspunkte stellen eine Einheit für die Bemessung des durchschnittlichen zeitlichen Arbeitsaufwandes (workload) für das Studium dar. Dabei entspricht ein Leistungspunkt (credit) einem durchschnittlichen Arbeitsaufwand von 30 Zeitstunden. Der in Leistungspunkten ausgedrückte, zeitliche Arbeitsaufwand für das gesamte Studium bezieht sich auf alle Aufgaben, die gemäß den Regelungen dieser Prüfungsordnung und der sie ergänzenden Studienordnung für den erfolgreichen Abschluss des Studiums notwendig sind. Das sind neben der Teilnahme an Lehrveranstaltungen insbesondere Vor- und Nachbereitungsaufgaben, die Vorbereitung und Ablegung der Prüfungen sowie die Absolvierung des vorgeschriebenen Praktikums.
- (3) Leistungspunkte werden für erfolgreich abgeschlossene Module vergeben. In Fällen, in denen Studierende vor Abschluss des Studiums eine Bescheinigung nach § 15 Absatz 4 benötigen (z. B. Hochschulwechsel oder für den Nachweis eines ordnungsgemäßen Studiums gegenüber dem BAföG-Amt), können abweichend von Satz 1 Leistungspunkte für erbrachte Studienleistungen oder bestandene Teilmodulprüfungen vorläufig vergeben werden, auch wenn das entsprechende Modul noch nicht abgeschlossen wurde. Die vorläufige Vergabe von Leistungspunkten ist ausgeschlossen, wenn eine Leistung, die für das Bestehen des Moduls erforderlich ist, nicht bestanden wurde.
- (4) Für das Bestehen der Masterprüfung und den erfolgreichen Abschluss des Studiums sind das Bestehen aller vorgesehenen Modulprüfungen und der Erwerb von 120 Leistungspunkten erforderlich.

#### **§ 5**

#### **Prüfungsleistungen und Studienleistungen**

- (1) Prüfungsleistungen sind einer oder einem Studierenden individuell zurechenbare Leistungen, in denen sie oder er zeigt, dass die Kompetenzen vorliegen, die in dem Modul vermittelt werden sollen. Prüfungsleistungen werden benotet. Die Note geht in die Modulnote bzw. in die Abschlussnote ein. Abweichend von Satz 2 kann von einer Benotung einer Prüfungsleistung abgesehen werden, wenn dies aus sachlichen Gründen erforderlich ist. Wird eine Prüfungsleistung nicht benotet, so ist dies in der Modulbeschreibung im Modulhandbuch zu vermerken. Insgesamt dürfen nicht benotete Prüfungsleistungen den Umfang von 60 Leistungspunkten nicht überschreiten.
- (2) Studienleistungen sind einer oder einem Studierenden individuell zurechenbare Leistungen, mittels derer die in dem Modul vermittelten Kompetenzen eingeübt werden. Studienleistungen können auch der vorläufigen Überprüfung des Kenntnisstandes und der Fä-

higkeiten der Studierenden dienen. Studienleistungen werden bewertet, in der Regel aber nicht benotet. Sofern eine Studienleistung abweichend von Satz 3 benotet wird, geht die Note nicht in die Berechnung der Modulnote und damit auch nicht in die der Endnote ein.

- (3) Der erfolgreiche Abschluss eines Moduls setzt das Bestehen der für das Modul vorgesehenen Prüfungsleistungen (Modulprüfung) und, die Erbringung, der in der Modulbeschreibung angegebenen Studienleistungen voraus. Die Erbringung der Studienleistungen wird in der Regel zusammen mit dem Bestehen der Prüfungsleistungen bescheinigt.
- (4) Die Modulbeschreibung kann die Verpflichtung der Studierenden zur Anwesenheit an den dem Modul zugeordneten Lehrveranstaltungen vorsehen, wenn diese erforderlich ist, um das Ziel dieser Lehrveranstaltung zu erreichen. In diesem Fall sind die Studierenden zur Anwesenheit an allen ausgewiesenen Lehrveranstaltungsterminen verpflichtet. Findet die Lehrveranstaltung einmal wöchentlich innerhalb der Vorlesungszeit statt, sind zwei Fehltermine ohne Angabe von Gründen zulässig; für andere Angebotsformen ist der Anteil durch die oder den Lehrenden entsprechend zu bestimmen und spätestens zu Beginn des Angebots den Studierenden in geeigneter Weise bekannt zu geben. Liegen Fehltermine in einem größeren Umfang vor, hat die oder der Studierende die Lehrveranstaltung insgesamt erneut zu absolvieren, um einen Anspruch auf Zulassung zur Modulprüfung zu erwerben, sofern nicht Satz 6 etwas anderes vorsieht. Besteht aufgrund von Terminüberschneidungen die Notwendigkeit, zeitgleich zwei Pflichtveranstaltungen von Pflichtmodulen oder Wahlpflichtmodulen zu besuchen und wird in demselben Semester keine alternative Veranstaltung angeboten und würde die Verschiebung der Belegung der Veranstaltung auf ein späteres Semester sich studienzeitverlängernd auswirken, bestimmen abweichend von Satz 4 die für die betroffenen Module Verantwortlichen Ersatzstudienleistungen unter Berücksichtigung der Fehlzeiten, die es der oder dem Studierenden ermöglichen, die in der Lehrveranstaltung vermittelten Lehrinhalte und Kompetenzen zu erwerben. Entsprechendes gilt für Fehlzeiten aufgrund von Erkrankungen oder der Betreuung von nahen Angehörigen im Sinne von § 12 Absatz 9. Der oder die Studierende hat entsprechende Nachweise vorzulegen. Abweichend von Satz 5 und Satz 6 ist die Gewährung von Ersatzstudienleistungen ausgeschlossen, sofern ohne die Teilnahme an einer bestimmten Lehrveranstaltung eine lehrveranstaltungsbegleitend abzulegende Studien- oder Prüfungsleistung nicht erbracht werden kann; in diesem Fall ist die Lehrveranstaltung insgesamt erneut beziehungsweise zu einem anderen Zeitpunkt zu absolvieren.

## **§ 6**

### **Prüfungsausschuss**

- (1) Für die Organisation der Prüfungen und zur Wahrnehmung der durch die Prüfungsordnung zugewiesenen Aufgaben wird vom für den Studiengang zuständigen Fachbereich ein Prüfungsausschuss gebildet. Ihm gehören fünf Mitglieder an, und zwar drei Professorinnen oder Professoren sowie ein Mitglied aus der Gruppe der wissenschaftlichen Mitarbeiterinnen und Mitarbeiter und eine Studentin oder ein Student. Die Mitglieder des Prüfungsausschusses werden durch die jeweiligen Gruppenvertreterinnen und Gruppenvertreter im Fachbereichsrat gewählt. Den oder die Vorsitzende(n) und den oder die stellvertretende(n) Vorsitzende(n), die Professorin oder Professor sein müssen, wählen die Mitglieder des Prüfungsausschusses aus ihrer Mitte. Das studentische Mitglied hat bei der Bewertung und Anrechnung von Prüfungs- und Studienleistungen nur beratende Stimme. Der oder die Praktikumsbeauftragte berät den Prüfungsausschuss.
- (2) Der Prüfungsausschuss stellt die Durchführung der Prüfungen sicher. Sie achtet darauf, dass die Bestimmungen des Niedersächsischen Hochschulgesetzes (NHG) und dieser Prüfungsordnung eingehalten werden. Er berichtet dem Fachbereich regelmäßig über die Entwicklung der Prüfungsergebnisse und Studienzeiten. Hierbei ist besonders auf die tatsächlichen Bearbeitungszeiten und auf die Einhaltung der Regelstudienzeit und der Prüfungsfristen einzugehen und die Verteilung der Fach- und Gesamtnoten darzustellen.

Der Bericht ist in geeigneter Weise durch die Hochschule offen zu legen. Das Prüfungsamt führt im Auftrag des Prüfungsausschusses die Prüfungsakten.

- (3) Der Prüfungsausschuss fasst seine Beschlüsse mit der Mehrheit der abgegebenen gültigen Stimmen. Stimmenthaltungen gelten als nicht abgegebene Stimmen. Bei Stimmengleichheit gibt die Stimme des Vorsitzes den Ausschlag. Der Prüfungsausschuss ist beschlussfähig, wenn die Mehrheit seiner Mitglieder, darunter die oder der Vorsitzende oder stellvertretende Vorsitzende und ein weiteres Mitglied der Professorengruppe, anwesend ist.
- (4) Die Amtszeit der Prüfungsausschussmitglieder beträgt zwei Jahre, die des studentischen Mitglieds ein Jahr. Wiederwahl ist zulässig.
- (5) Der Prüfungsausschuss kann sich eine Geschäftsordnung geben. Über die Sitzung des Prüfungsausschusses wird eine Niederschrift geführt. Die wesentlichen Gegenstände der Erörterung und die Beschlüsse des Prüfungsausschusses sind in der Niederschrift festzuhalten.
- (6) Der Prüfungsausschuss kann Befugnisse widerruflich auf die oder den jeweiligen Vorsitzende(n) oder ihre beziehungsweise seine Stellvertreter übertragen. Dies gilt nicht für die Entscheidung über Widersprüche und die Bestellung von Prüfenden gemäß § 7 Absatz 1. Der oder die Vorsitzende bereitet die Beschlüsse des Prüfungsausschusses vor und führt sie aus. Sie oder er berichtet dem Prüfungsausschuss regelmäßig über diese Tätigkeit.
- (7) Die Mitglieder des Prüfungsausschusses haben das Recht, an der Abnahme von Prüfungen als Beobachtende teilzunehmen.
- (8) Die Sitzungen des Prüfungsausschusses sind nicht öffentlich. Die Mitglieder des Prüfungsausschusses und deren Vertretungen unterliegen der Amtsverschwiegenheit. Sofern sie nicht im öffentlichen Dienst stehen, sind sie durch die Vorsitzende beziehungsweise den Vorsitzenden des Prüfungsausschusses zur Verschwiegenheit zu verpflichten.

## **§ 7 Prüfende**

- (1) Der Prüfungsausschuss bestellt die Prüfenden. Zur Abnahme von Prüfungen werden Mitglieder und Angehörige der Universität oder einer anderen Hochschule bestellt, die in dem betreffenden Prüfungsfach oder in einem Teilgebiet des Prüfungsfachs hauptamtlich Lehrende sind. Über Ausnahmen entscheidet der Prüfungsausschuss. Zu Prüfenden dürfen nur Personen bestellt werden, die selbst mindestens die durch die Prüfung festzustellende oder eine gleichwertige Qualifikation besitzen. Soweit die Prüfungsleistung studienbegleitend erbracht wird, prüfen in der Regel die Leiterinnen oder Leiter der Lehrveranstaltungen, deren Stoff Gegenstand der Prüfung ist. Hier bedarf es bei Lehrpersonen, soweit sie nach den Sätzen 2 bis 4 zur Prüfung berechtigt sind, keiner besonderen Bestellung nach Satz 1.
- (2) Studienabschließende Prüfungsleistungen (Masterarbeit, Abschlusskolloquium) sind immer von zwei Prüfenden zu bewerten, die vom Prüfungsausschuss bestellt werden.
- (3) Studierende können unbeschadet der Regelung in Absatz 1 für die Abnahme der studienabschließenden Prüfungsleistungen Prüfende vorschlagen. Den Vorschlägen der Studierenden soll entsprochen werden, soweit dem nicht wichtige Gründe, insbesondere eine unzumutbare Belastung der Prüfenden, entgegenstehen.
- (4) Der Vorsitz des Prüfungsausschusses stellt sicher, dass den Studierenden die Namen der Prüfenden rechtzeitig, mindestens zwei Wochen vor dem Termin der jeweiligen Prüfung, bekannt gegeben werden.
- (5) Für die Prüfenden gilt § 6 Absatz 8 Satz 2 und 3 entsprechend.

## § 8

### Anrechnung von Studienzeiten, Studien- und Prüfungsleistungen

- (1) Für die Anrechnung von Studienzeiten, Studienleistungen und Prüfungsleistungen ist der Prüfungsausschuss zuständig.
- (2) Studienzeiten, Studienleistungen und Prüfungsleistungen (einschließlich berufspraktischer Tätigkeiten) in demselben oder einem von der Universität als gleichartig anerkannten Studiengang an einer anderen Universität oder gleichgestellten Hochschule in der Bundesrepublik Deutschland werden ohne Gleichwertigkeitsprüfung angerechnet.
- (3) Studienzeiten, Studienleistungen und Prüfungsleistungen, die an einer Hochschule eines Vertragsstaates des Übereinkommens über die Anrechnung von Qualifikationen im Hochschulbereich in der europäischen Region (BGBl. 2007 II S. 712) oder an einer Hochschule außerhalb eines Vertragsstaates der Konvention erbracht wurden, werden nach den Regelungen der Lissabon Konvention angerechnet, wenn keine wesentlichen Unterschiede zu den zu erbringenden entsprechenden Studienzeiten, Studienleistungen und Prüfungsleistungen bestehen. Kann der Prüfungsausschuss den Nachweis über wesentliche Unterschiede nicht erbringen, sind die Studienzeiten und Hochschulqualifikationen anzurechnen.
- (4) Im Berufsleben erworbene Kompetenzen werden bei Gleichwertigkeit auf ein Hochschulstudium angerechnet (§ 7 Absatz 3 Nummer 2 b) NHG). Wenn die berufliche Vorbildung den Hochschulzugang ohne Abitur ermöglicht hat (§ 18 Absatz 4 NHG), wurden die von der Vorbildung umfassten beruflichen Kompetenzen bereits in diesem Rahmen berücksichtigt. Außerhalb des Hochschulbereichs erworbene Kompetenzen dürfen höchstens die Hälfte der nachzuweisenden Kompetenzen ersetzen.
- (5) Für Studienzeiten, Studien- und Prüfungsleistungen in staatlich anerkannten Fernstudien gelten die Absätze 2 bis 4 entsprechend.
- (6) Bei der Anrechnung von Prüfungsleistungen sind die Noten – soweit die Notensysteme vergleichbar sind – zu übernehmen und in die weitere Notenberechnung einzubeziehen. Bei unvergleichbaren Notensystemen wird der Vermerk „bestanden“ aufgenommen. Die Anrechnung von Prüfungsleistungen, die in einem anderen Studiengang erbracht wurden, wird im Transcript of Records vermerkt.
- (7) Für angerechnete Studienzeiten, Studienleistungen und Prüfungsleistungen werden – soweit ausgewiesen – die mit der Erbringung erworbenen beziehungsweise von der vergebenden Hochschule für die erbrachten Teilleistungen vorgesehenen Leistungspunkte übernommen. Sind für ein angerechnetes Modul oder Teilmodul von der vergebenden Hochschule mehr Leistungspunkte vorgesehen als für das vergleichbare Modul oder Teilmodul an der Universität Hildesheim, wird nur die für das Modul oder Teilmodul an der Universität Hildesheim vorgesehene Anzahl Leistungspunkte übernommen. Auf die ursprünglich höhere Punktzahl wird im Transcript of Records hingewiesen. Sind für ein angerechnetes Modul von der vergebenden Hochschule weniger Leistungspunkte vorgesehen als für das vergleichbare Modul oder Teilmodul an der Universität Hildesheim, wird ebenfalls die für das Modul oder Teilmodul an der Universität Hildesheim vorgesehene Anzahl Leistungspunkte vergeben. Sind für angerechnete Prüfungsleistungen keine Leistungspunkte ausgewiesen, wird im Zuge der Anrechnung die Anzahl Leistungspunkte vergeben, die dem Umfang der gleichwertigen Studienzeiten, Studienleistungen und Prüfungsleistungen innerhalb des entsprechenden Moduls entspricht. Die Vergabe von im Rahmen der Anrechnung übernommenen Leistungspunkten erfolgt nach erfolgreichem Abschluss des Moduls, dem sie zugeordnet sind.
- (8) Bei Vorliegen der Voraussetzungen nach den Absätzen 2 bis 5 besteht ein Rechtsanspruch auf Anrechnung. Über die Anrechnung entscheidet auf Antrag der oder des Studierenden der Prüfungsausschuss. Dazu können zuständige Fachvertreter vorher gehört werden. Die oder der Studierende hat die für die Anrechnung erforderlichen Unterlagen dem Prüfungsausschuss vorzulegen, insbesondere das Zertifikat der erbrachten Prüfungsleistung und eine detaillierte Modulbeschreibung.

## § 9

### Modulprüfungen, Aufbau der Prüfungen, Arten von Prüfungsleistungen

- (1) Modulprüfungen beziehen sich auf die Inhalte aller Lehrveranstaltungen des Moduls. Sie finden studienbegleitend, in der Regel spätestens am Ende des jeweiligen Moduls, statt.
- (2) Eine Modulprüfung kann in Ausnahmen aus mehreren Teilmodulprüfungen bestehen, die sich auf die Inhalte einer oder mehrerer zugeordneter Lehrveranstaltungen beziehen. Soweit Teilmodulprüfungen vorgesehen sind, wird dies in den Modulbeschreibungen didaktisch begründet. § 4 Absatz 1 Satz 2 gilt entsprechend. Ist eine Modulprüfung aus mehreren Teilmodulprüfungen zusammengesetzt, so ergibt sich die Gesamtnote der Modulprüfung aus dem mit den jeweiligen Teilmodulen zugeordneten Leistungspunkten gewichteten arithmetischen Mittel der Ergebnisse der Modulteilprüfungen. Besteht die Modulprüfung oder eine Teilmodulprüfung aus mehreren Prüfungsleistungen, so berechnet sich die Note aus dem arithmetischen Mittel der Ergebnisse der Teilleistungen. Bei einer von den Regelungen in Satz 4 bzw. 5 abweichenden Gewichtung ist diese im Modulhandbuch anzugeben.
- (3) Sofern unter fachspezifischen Gesichtspunkten sinnvoll, kann sich eine Modulbeziehungsweise können sich Modulteilprüfungen auch innerhalb einer Lehrveranstaltung aus verschiedenen Prüfungsleistungen zusammensetzen. So sind insbesondere Kombinationen verschiedener Prüfungsformen und Prüfungsserien über verschiedene inhaltlich abgegrenzte Schwerpunkte zulässig. Die Zusammenfassung dieser Prüfungen zu Modulbeziehungsweise Modulteilprüfungen ist in der Modulbeschreibung zu regeln.
- (4) Im Rahmen des als wählbare Vertiefungen der Studienfächer zugelassenen Kontingents können Leistungspunkte abweichend von Absatz 2 auch durch Leistungen wie die Mitarbeit in Praxis- oder Forschungsprojekten oder die Leitung von Tutorien erworben werden. Im Rahmen des „Studium generale“ kann das Engagement im Rahmen der akademischen Selbstverwaltung anerkannt werden, sofern diese Tätigkeit wissenschaftlich reflektiert wird. Über die Anrechnung solcher Leistungen entscheidet der Prüfungsausschuss.
- (5) Modulbeziehungsweise Modulteilprüfungen können in Form von
  - a) Klausuren,
  - b) mündlichen Prüfungen,
  - c) Hausarbeiten,
  - d) Referaten mit Ausarbeitung oder
  - e) praktischen Leistungenangeboten werden. Im Sinne von Absatz 3 sind auch Kombinationen der vorgenannten Prüfungsformen zulässig.
- (6) In den Klausurarbeiten soll der Prüfling nachweisen, dass er oder sie in begrenzter Zeit und mit begrenzten Hilfsmitteln ein Problem aus dem Stoffgebiet des Moduls beziehungsweise des Modulteils mit den in diesem Gebiet geläufigen Methoden erkennen und Wege zu seiner Lösung finden kann. Die Festsetzung der Dauer der Klausurarbeit obliegt den Prüfenden. Sie beträgt jedoch mindestens 60 Minuten und höchstens 240 Minuten. Die Verwendung von Multiple-Choice-Fragen als Teil der Prüfung ist zulässig.
- (7) Mündliche Prüfungen dauern für jeden Kandidaten oder jede Kandidatin in der Regel mindestens 20 und höchstens 60 Minuten. Eine mündliche Prüfung kann als Gruppenprüfung mit maximal 4 Teilnehmern durchgeführt werden.
- (8) Eine Hausarbeit ist eine schriftliche wissenschaftliche Auseinandersetzung zu einer ausgewählten Fragestellung im jeweiligen Themengebiet.
- (9) Ein Referat mit einer Ausarbeitung ist eine mündliche wissenschaftliche Präsentation eines ausgewählten wissenschaftlichen Fachgebiets, die durch eine schriftliche Auseinandersetzung ergänzt wird.
- (10) Praktische Leistungen werden in Form von praktischen Erprobungen in erziehungswissenschaftlicher Forschung und pädagogischer Praxis oder im Rahmen der Leitung von Tutorien oder Ähnlichem erbracht.
- (11) Die Prüfungen werden in deutscher Sprache abgenommen. Prüfling und Prüfende können sich jedoch auf eine andere Sprache einigen.

- (12) Geeignete Prüfungsleistungen können als Gruppenarbeit ausgelegt und vergeben werden, wenn der als Prüfungsleistung zu bewertende Beitrag des einzelnen Prüflings individuell zurechenbar ist.
- (13) Die Prüfungsleistungen sind so zu gestalten, dass sie im Regelfall im Wintersemester bis zum 31.03. und im Sommersemester bis zum 30.09. abgeleistet sein können.
- (14) Die Prüfenden melden das Ergebnis jeder Prüfung dem Prüfungsausschuss, unabhängig davon, wie die Prüfung bewertet wurde. Diese Meldung enthält mindestens:
  1. Bezeichnung des Moduls und gegebenenfalls des Modulteils,
  2. den Namen und die Matrikelnummer der beziehungsweise des Studierenden,
  3. die Art der Prüfung,
  4. Datum beziehungsweise Zeitraum und Ort der Prüfung,
  5. die Benotung gemäß § 13,
  6. die zugeordnete Anzahl der Leistungspunkte.
- (15) Zur Bewertung der Masterarbeit sind schriftliche Gutachten zu erstellen. Über den Verlauf des Abschlusskolloquiums ist ein Protokoll zu erstellen. Die Aufzeichnungen nach den Sätzen 1 und 2 enthalten Angaben über die wesentlichen Gegenstände der Prüfung und ihrer Bewertung.
- (16) Die Studienordnung regelt die Anzahl der Leistungspunkte, die von einem Modul umfasst sind.

## **§ 10**

### **Öffentlichkeit von mündlichen Prüfungen**

Studierende, die sich demnächst einer Prüfung unterziehen wollen, sowie andere Mitglieder der Universität, die ein eigenes berechtigtes Interesse geltend machen können, sind als Zuhörer oder Zuhörerinnen bei mündlichen Prüfungen zugelassen. Dies erstreckt sich nicht auf die Beratung und auf die Bekanntgabe des Prüfungsergebnisses an die oder den zu Prüfenden. Auf Antrag des Kandidaten beziehungsweise der Kandidatin sind Zuhörerinnen und Zuhörer nach Satz 1 auszuschließen.

## **§ 11**

### **Versäumnis, Rücktritt, Täuschung, Ordnungsverstoß**

- (1) Eine Prüfungsleistung gilt als mit „nicht ausreichend“ bewertet, wenn die Kandidatin beziehungsweise der Kandidat nach der Meldung ohne triftige Gründe:
  - zu einem Prüfungstermin nicht erscheint,
  - nach Beginn der Prüfung von der Prüfung zurücktritt,
  - die Masterarbeit beziehungsweise eine schriftliche Prüfungsleistung (wissenschaftliche Hausarbeit, Referatsausarbeitung) nicht fristgemäß einreicht oder
  - die Wiederholung einer Prüfungsleistung innerhalb der dafür festgelegten Frist nicht durchführt.
- (2) Die für den Rücktritt oder das Versäumnis geltend gemachten Gründe müssen dem Prüfungsausschuss unverzüglich schriftlich angezeigt und glaubhaft gemacht werden; andernfalls gilt die betreffende Prüfungsleistung als mit „nicht ausreichend“ bewertet. Eine Exmatrikulation und eine Beurlaubung als solche sind keine triftigen Gründe. Bei Krankheit der oder des zu Prüfenden ist ein ärztliches Attest vorzulegen.
- (3) Versuchen Kandidaten oder Kandidatinnen, das Ergebnis ihrer Prüfungsleistung durch Täuschung oder Benutzung nicht zugelassener Hilfsmittel zu beeinflussen, gilt die betreffende Prüfungsleistung als mit „nicht ausreichend“ bewertet. Wer sich eines Verstoßes gegen die Ordnung des Prüfungsablaufs schuldig gemacht hat, kann von der Fortsetzung der betreffenden Prüfungsleistung ausgeschlossen werden; in diesem Fall gilt die betreffende Prüfungsleistung als mit „nicht ausreichend“ bewertet. Die Entscheidung nach den

Sätzen 1 und 2 trifft der Prüfungsausschuss nach Anhörung des oder der Betroffenen. Bis zur Entscheidung des Prüfungsausschusses setzt der Kandidat beziehungsweise die Kandidatin die Prüfung fort, es sei denn, dass nach der Entscheidung der Aufsicht führenden Person ein vorläufiger Ausschluss der oder des Betroffenen zur ordnungsgemäßen Weiterführung der Prüfung unerlässlich ist.

- (4) Wird bei einer Prüfungsleistung der Abgabetermin ohne triftige Gründe nicht eingehalten, so gilt sie als mit „nicht ausreichend“ bewertet. In Fällen, in denen der Abgabetermin aus triftigen Gründen nicht eingehalten werden kann, entscheidet der Prüfungsausschuss unter Beachtung der Grundsätze der Chancengleichheit und des Vorrangs der wissenschaftlichen Leistung vor der Einhaltung der Verfahrensvorschriften darüber, ob der Abgabetermin für die Prüfungsleistung entsprechend hinausgeschoben, die hinausgeschobene Abgabe bei der Bewertung berücksichtigt oder eine neue Aufgabe gestellt wird.

## **§ 12**

### **Schutzbestimmungen**

- (1) Kann die zu prüfende Person durch die Vorlage eines ärztlichen Attestes nachweisen, dass sie nicht in der Lage ist (z.B. wegen länger andauernder oder ständiger Behinderung), Prüfungsleistungen ganz oder teilweise in der vorgesehenen Form abzulegen, so soll sie die Prüfungsleistungen in einer verlängerten Bearbeitungszeit oder gleichwertige Prüfungsleistungen in einer anderen Form erbringen können. Die Entscheidung trifft der Prüfungsausschuss.
- (2) Soweit die Einhaltung von Fristen für die erstmalige Meldung zu Prüfungen, die Wiederholung von Prüfungen, die Gründe für das Versäumen von Prüfungen bzw. die Einhaltung von Bearbeitungszeiten für Prüfungsarbeiten betroffen sind, steht der Krankheit der zu prüfenden Person die Krankheit einer oder eines nahen Angehörigen gemäß Absatz 9 gleich.
- (3) Für werdende Mütter gelten die Schutzbestimmungen des Gesetzes zum Schutz der erwerbstätigen Mutter (MuSchG) in der jeweils gültigen Fassung. Die Erfüllung der Voraussetzungen ist durch das Zeugnis eines Arztes oder einer Hebamme nachzuweisen.
- (4) Werdende Mütter können auf Antrag von der Verpflichtung von Prüfungs- und Studienleistungen befreit werden, soweit hierdurch nach ärztlichem Zeugnis Leben oder Gesundheit von Mutter und/oder Kind gefährdet ist. Die Prüfungs- und Studienleistungen sind nachzuholen.
- (5) Aus der Beachtung der Vorschriften der Absätze 3 und 4 dürfen der Studierenden keine Nachteile erwachsen.
- (6) Auf Antrag einer Studentin sind die Mutterschutzfristen, wie sie in der jeweils gültigen Fassung des MuSchG festgelegt sind, entsprechend zu berücksichtigen. Dem Antrag sind die nach dem MuSchG erforderlichen Nachweise beizufügen. Für die Bearbeitungsfrist der Masterarbeit gilt § 21 Absatz 7.
- (7) Die Fristen der Elternzeit sind auf Antrag nach Maßgabe des Gesetzes zum Elterngeld und zur Elternzeit (BEEG) in der jeweils gültigen Fassung entsprechend zu berücksichtigen. Die Studentin bzw. der Student muss bis spätestens 7 Wochen vor dem Zeitpunkt, von dem ab sie oder er die Elternzeit antreten will, dem Prüfungsausschuss schriftlich mitteilen, für welchen Zeitraum oder für welche Zeiträume sie oder er Elternzeit in Anspruch nehmen will. Der Prüfungsausschuss prüft, ob die Voraussetzungen für einen Anspruch auf Elternzeit gemäß § 15 BEEG analog bestehen. Die hierfür erforderlichen Nachweise sind von der Antragstellerin oder dem Antragsteller schriftlich vorzulegen. Das Ergebnis der Prüfung der Nachweise sowie ggf. die neu festgesetzten Prüfungsfristen sind der Studentin bzw. dem Studenten unverzüglich mitzuteilen. Für die Bearbeitungsfrist der Masterarbeit gilt § 21 Absatz 7.
- (8) Für Studierende, die eine pflegebedürftige nahe Angehörige bzw. einen pflegebedürftigen nahen Angehörigen in ihrer häuslichen Umgebung alleine pflegen, gelten die Vorschriften in der jeweils gültigen Fassung des Pflegezeitgesetzes (PflegeZG) entspre-



chend. Durch die Pflege naher Angehöriger dürfen der oder dem Studierenden keine Nachteile erwachsen.

- (9) Nahe Angehörige sind: Großeltern, Eltern, Schwiegereltern, Ehegatten, Lebenspartner, Partner einer eheähnlichen Gemeinschaft, Geschwister, Kinder, Adoptiv- oder Pflegekinder, die Kinder, Adoptiv- oder Pflegekinder der Ehegattin oder des Ehegatten oder der Lebenspartnerin oder des Lebenspartners, Schwiegerkinder und Enkelkinder.
- (10) Die oder der Studierende hat die Pflegebedürftigkeit der oder des nahen Angehörigen durch Vorlage einer Bescheinigung der Pflegekasse oder des Medizinischen Dienstes der Krankenversicherung nachzuweisen. Bei in der privaten Pflege-Pflichtversicherung versicherten Pflegebedürftigen ist ein entsprechender Nachweis zu erbringen.

### § 13

#### Bewertung von Prüfungsleistungen und Bildung der Note

- (1) Die einzelnen Prüfungsleistungen werden von den jeweiligen Prüfenden bewertet. Das Ergebnis einer mündlichen Prüfung soll dem Prüfling am Tag der Prüfung bekannt gegeben werden. Schriftliche Prüfungsleistungen sollen in der Regel spätestens vier Wochen nach der jeweiligen Prüfungsleistung bewertet sein.
- (2) Für die Bewertung sind folgenden Noten zu verwenden:
- |                       |   |  |
|-----------------------|---|--|
| 1 = sehr gut          | = | eine besonders hervorragende Leistung  |
| 2 = gut               | = | eine erheblich über den durchschnittlichen Anforderungen liegende Leistung       |
| 3 = befriedigend      | = | eine Leistung, die in jeder Hinsicht durchschnittlichen Anforderungen entspricht |
| 4 = ausreichend       | = | eine Leistung, die trotz ihrer Mängel den Mindestanforderungen entspricht        |
| 5 = nicht ausreichend | = | eine Leistung, die wegen erheblicher Mängel den Anforderungen nicht mehr genügt  |

Die Noten können um 0,3 erhöht oder vermindert werden. Die Noten 0,7 und 4,3, 4,7 und 5,3 sind ausgeschlossen.

- (3) Eine Prüfung ist bestanden, wenn sie mit mindestens „ausreichend“ (4,0) bewertet wurde. Die Note berechnet sich als arithmetisches Mittel der Einzelnoten der Prüfenden.
- (4) Noten, die sich als arithmetisches Mittel mehrerer Einzelnoten berechnen, lauten entsprechend ihrem berechneten Wert:
- |                  |   |                   |
|------------------|---|-------------------|
| bis 1,5          | = | sehr gut          |
| über 1,5 bis 2,5 | = | gut               |
| über 2,5 bis 3,5 | = | befriedigend      |
| über 3,5 bis 4,0 | = | ausreichend       |
| über 4,0         | = | nicht ausreichend |

In Zeugnissen und Bescheinigungen sind die Sprachform und der berechnete Durchschnittswert anzugeben. Die Note wird auf eine Stelle nach dem Komma ermittelt, wobei gegebenenfalls weitere Stellen nach dem Komma gestrichen werden.

- (5) Durchschnittsnoten errechnen sich aus dem arithmetischen Mittel der mit den Leistungspunkten gewichteten Einzelnoten.
- (6) Die Gesamtnote nach § 23 Absatz 2 wird durch eine Aufstellung der Häufigkeiten der ganzen Noten für eine Kohorte des betreffenden Studiengangs entsprechend Anlage 5 ergänzt. Die zugrunde liegende Studienkohorte bezieht sich auf die beiden Abschlussjahrgänge des Studiengangs, die dem Studienjahr, in dem das Zeugnis ausgestellt wird, vorangehen.

## § 14

### Wiederholung von Prüfungsleistungen

- (1) Prüfungsleistungen zur Erlangung von Leistungspunkten können, sofern sie nicht bestanden werden, in einer Nachprüfung in derselben Veranstaltung einmal wiederholt werden. Die jeweiligen Prüfenden müssen hierzu Wiederholungsmöglichkeiten anbieten. Eine zweite Wiederholung in derselben Veranstaltung ist nicht zulässig. Es ist gleichwohl möglich, die Veranstaltung in einem anderen Semester zu besuchen und erneut einen, maximal zwei Prüfungsversuche zu unternehmen.
- (2) Ein Modul gilt erst dann als bestanden, wenn alle laut Studienordnung vorgesehenen Leistungen erbracht wurden.

## § 15

### Urkunde, Zeugnisse und Bescheinigungen

- (1) Über die bestandene Master-Prüfung ist innerhalb von vier Wochen nach der Feststellung des erfolgreichen Erbringens der letzten Prüfungsleistung bzw. - sofern danach noch Studienleistungen ausstehen - der letzten Studienleistung ein Zeugnis auszustellen (Anlage 2). Es enthält eine Auflistung der Studien- beziehungsweise Prüfungsleistungen mit den erworbenen Leistungspunkten, die jeweiligen Modulnoten und die Gesamtnote in beiden Notensystemen. Das Zeugnis ist von der beziehungsweise dem Vorsitzenden des Prüfungsausschusses und der/dem Dekan/in zu unterzeichnen. Als Datum des Zeugnisses ist der Tag anzugeben, an dem die letzte Prüfungsleistung erbracht wurde.
- (2) Gleichzeitig mit dem Zeugnis ist eine Master-Urkunde (Anlage 1) mit dem Datum des Zeugnisses auszustellen. Die Urkunde wird von der oder dem Vorsitzenden des Prüfungsausschusses und der zuständigen Dekanin beziehungsweise dem zuständigen Dekan unterzeichnet.
- (3) Zur bestandenen Master-Prüfung werden zusätzlich zu dem nach Absatz 1 auszustellenden Zeugnis ein „Diploma Supplement“ und ein „Transcript of Records“ ausgefertigt, die den Aufbau des Studiums erläutern und die Inhalte der studienbegleitend erbrachten Prüfungsleistungen wiedergeben (Anlage 3). Als Datum des Zeugnisses ist der Tag anzugeben, an dem die letzte Prüfungsleistung erbracht wurde.
- (4) Während des Studiums kann ein vorläufiges „Transcript of Records“ (Anlage 4) gemäß § 4 Absatz 3 ausgestellt werden. Das vorläufige „Transcript of Records“ ist mit dem Hinweis versehen, dass es auch Leistungspunkte für Teilmodule ausweist, bei denen das zugehörige Modul noch nicht abgeschlossen ist. Leistungspunkte für Teilleistungen im Rahmen eines Moduls werden nicht ausgewiesen, sofern eine oder mehrere andere Teilleistungen im selben Modul nicht bestanden wurden oder als nicht bestanden gelten. Bei der Notenberechnung gelten die Regelungen des § 13.
- (5) Die Studienabschlussdokumente (Zeugnis, Urkunde, Diploma Supplement und Transcript of Records) werden auf Antrag zusätzlich auch als englische Übersetzung ausgestellt. Der Antrag ist mit dem Antrag auf Zulassung zum Master-Abschlussmodul zu stellen.
- (6) Ist die Master-Prüfung nicht bestanden oder gilt sie als nicht bestanden, so erteilt der oder die Prüfungsvorsitzende einen schriftlichen Bescheid, der auch Auskunft darüber gibt, ob und an welchem Termin oder innerhalb welcher Frist Prüfungsleistungen wiederholt werden können. Der Bescheid über eine endgültig nicht bestandene Prüfung ist mit einer Rechtsbehelfsbelehrung zu versehen.
- (7) Hat die oder der Studierende die Master-Prüfung endgültig nicht bestanden, wird ihr oder ihm auf Antrag und gegen Vorlage der entsprechenden Nachweise sowie der Exmatrikulationsbescheinigung eine schriftliche Bescheinigung ausgestellt. Diese Bescheinigung enthält:

- eine Auflistung der erworbenen Leistungspunkte und der betreffenden Module mit den jeweiligen Noten;
- bei nicht bestandenen Prüfungsleistungen die Anzahl der in Anspruch genommenen Versuche;
- die zum Bestehen der Master-Prüfung noch fehlenden Prüfungsleistungen.

Die Bescheinigung lässt erkennen, dass die Master-Prüfung endgültig nicht bestanden ist.

- (8) Für jede beziehungsweise jeden zur Masterprüfung zugelassenen Studierende(n) wird bei den Akten des Prüfungsausschusses ein Konto für die von ihr oder ihm erworbenen Leistungspunkte eingerichtet. Im Rahmen der organisatorischen Möglichkeiten können Studierende jederzeit formlos Einblick in den Stand ihres Kontos nehmen.
- (9) Beim Verlassen der Hochschule oder beim Wechsel des Studienganges wird auf Antrag eine Bescheinigung ausgestellt, welche die studienbegleitend erbrachten Prüfungsleistungen und deren Bewertung enthält. Im Fall von Absatz 3 wird die Bescheinigung auch ohne Antrag ausgestellt.

## **§ 16 Ungültigkeit der Prüfung**

- (1) Hat der Kandidat beziehungsweise die Kandidatin bei einer Prüfung getäuscht und wird diese Tatsache erst nach Aushändigung des Zeugnisses bekannt, so kann der Prüfungsausschuss nachträglich die betroffenen Noten entsprechend berichtigen und die Prüfung ganz oder teilweise für nicht bestanden erklären.
- (2) Waren die Voraussetzungen für die Zulassung zu einer Prüfung nicht erfüllt, ohne dass der Kandidat beziehungsweise die Kandidatin hierüber täuschen wollte, und wird diese Tatsache erst nach der Aushändigung des Zeugnisses bekannt, so wird dieser Mangel durch das Bestehen der Prüfung geheilt. Wurde die Zulassung vorsätzlich zu Unrecht erwirkt, entscheidet der Prüfungsausschuss unter Beachtung der gesetzlichen Bestimmungen über die Rücknahme rechtswidriger Verwaltungsakte.
- (3) Dem Betroffenen ist vor einer Entscheidung Gelegenheit zur Erörterung der Angelegenheit mit dem Prüfungsausschuss zu geben.
- (4) Das unrichtige Prüfungszeugnis ist einzuziehen und gegebenenfalls durch ein richtiges Zeugnis zu ersetzen. Dies gilt auch für das „Diploma Supplement“ und das „Transcript of Records“. Mit dem unrichtigen Prüfungszeugnis ist auch die Master-Urkunde einzuziehen, wenn die Prüfung auf Grund der Täuschung für „nicht bestanden“ erklärt wurde. Eine Entscheidung nach Absatz 1 und Absatz 2 Satz 2 ist nach einer Frist von fünf Jahren nach Ausstellung des Prüfungszeugnisses ausgeschlossen.
- (5) Die Absätze 1 bis 4 gelten für den Erwerb von studienbegleitenden Nachweisen und für die Erfüllung der Zugangsvoraussetzungen zu Modulen entsprechend.

## **§ 17 Einsicht in die Prüfungsakten**

Der oder dem Geprüften wird auf Antrag beim Prüfungsamt bis zu einem Jahr nach Abschluss des Prüfungsverfahrens Einsicht in ihre oder seine Master-Arbeit und die darauf bezogenen Gutachten von Prüfenden gewährt. Der Antrag ist an das Prüfungsamt zu richten. Dieses bestimmt Ort und Zeit der Einsichtnahme. Bei studienbegleitenden Prüfungen kann die oder der Geprüfte in Absprache mit der Prüferin oder dem Prüfer bis zu einem Jahr nach Bekanntgabe der Bewertung der Prüfungsleistung Einsicht in die Prüfungsunterlagen nehmen.

## § 18

### Hochschulöffentliche Bekanntmachungen des Prüfungsausschusses

- (1) Der Prüfungsausschuss gibt diese Prüfungsordnung hochschulöffentlich bekannt und weist die Studierenden zu Beginn des Studiums in geeigneter Weise auf die für sie geltenden Prüfungsbestimmungen hin.
- (2) Der Prüfungsausschuss kann beschließen, dass die Entscheidungen und andere Maßnahmen, die nach dieser Prüfungsordnung getroffen werden, insbesondere die Zulassung zur Prüfung, Versagen der Zulassung, Melde- und Prüfungstermine und –fristen sowie Prüfungsergebnisse, hochschulöffentlich in ortsüblicher Weise bekannt gemacht werden. Dabei sind datenschutzrechtliche Bestimmungen zu beachten.

## § 19

### Widerspruchsverfahren

- (1) Ablehnende Entscheidungen und andere belastende Verwaltungsakte, die nach dieser Prüfungsordnung getroffen werden, sind schriftlich zu begründen, mit einer Rechtsbehelfsbelehrung zu versehen und nach § 41 VwVfG bekannt zu geben. Gegen diese Entscheidungen kann innerhalb eines Monats nach Zugang des Bescheides Widerspruch nach den §§ 68 ff. der Verwaltungsgerichtsordnung eingelegt werden.
- (2) Über den Widerspruch entscheidet der Prüfungsausschuss. Soweit sich der Widerspruch gegen die Bewertung einer oder eines Prüfenden oder mehrerer Prüfender richtet, entscheidet der Prüfungsausschuss nach den Absätzen 3 und 5.
- (3) Bringt der Kandidat beziehungsweise die Kandidatin in seinem beziehungsweise ihren Widerspruch konkret und substantiiert Einwendungen gegen prüfungsspezifische Wertungen und fachliche Bewertungen einer oder eines Prüfenden vor, leitet der Prüfungsausschuss den Widerspruch dieser oder diesem Prüfenden zur Überprüfung und Stellungnahme zu. Ändert die oder der Prüfende die Bewertung antragsgemäß, so hilft der Prüfungsausschuss dem Widerspruch ab. Andernfalls überprüft der Prüfungsausschuss die Entscheidung in Würdigung der Stellungnahme der oder des Prüfenden insbesondere daraufhin, ob:
  - das Prüfungsverfahren nicht ordnungsgemäß durchgeführt worden ist,
  - bei der Bewertung von einem falschen Sachverhalt ausgegangen worden ist,
  - allgemeingültige Bewertungsgrundsätze nicht beachtet worden sind,
  - eine vertretbare und mit gewichtigen Argumenten folgerichtig begründete Lösung als falsch bewertet worden ist,
  - sich die oder der Prüfende von sachfremden Erwägungen hat leiten lassen.Entsprechendes gilt, wenn sich der Widerspruch gegen die Bewertung durch mehrere Prüfende richtet.
- (4) Soweit der Prüfungsausschuss bei einem Verstoß nach Absatz 3 Satz 3 Nummern 1 bis 5 dem Widerspruch nicht bereits in diesem Stand des Verfahrens abhilft, werden die fraglichen Prüfungsleistungen durch andere, mit der Abnahme dieser Prüfung bisher nicht befasste Prüfende erneut bewertet oder die mündliche Prüfung wiederholt.
- (5) Das Widerspruchsverfahren darf nicht zu einer Verschlechterung der Prüfungsnote führen.

## § 20

### Studienbegleitende Prüfungsleistungen

- (1) Das Studium setzt sich aus den im Folgenden aufgezählten Modulen und dem Praktikum zusammen. Diesen sind jeweils Studienzeiten (Semesterwochenstunden – SWS) beziehungsweise Praktikumswochen sowie zu erbringende Leistungspunkte (LP) für studien-

begleitende Prüfungsleistungen zugeordnet. Hinzu kommen die Masterarbeit und das Abschlusskolloquium.

(2) Die Module des Studienganges sind:

<b>Erstes Studienjahr</b>		<b>SWS</b>	<b>LP</b>
1	Zugänge zu einer Systematik der Erziehungswissenschaft	4	6
2	Ästhetische Erziehung und Bildung	4	6
3	Pädagogik der Kindheit	6	8
4	Diversity Education	6	8
5 a	Pädagogik der Kindheit: Vertiefung I (Wahlpflicht je nach Schwerpunkt)	4	6
5 b	Diversity Education: Vertiefung I (Wahlpflicht je nach Schwerpunkt)	4	6
6	Forschungsmethoden und Wissenschaftstheorie	4	6
7	Sozial- und Organisationspädagogik <i>oder</i> Angewandte Erziehungswissenschaft (Wahlpflicht)	4	6
8	Psychologie <i>oder</i> Soziologie	6	8
9	Praktikum		14

<b>Zweites Studienjahr</b>		<b>SWS</b>	<b>LP</b>
10	Aktuelle Debatten in der Erziehungswissenschaft	4	6
11 a	Pädagogik der Kindheit: Vertiefung II (Wahlpflicht je nach Schwerpunkt)	4	6
11 b	Diversity Education: Vertiefung II (Wahlpflicht je nach Schwerpunkt)	4	6
12	Studium generale	6	10
13	Studienabschluss	2	30

<b>Gesamtzahl der Leistungspunkte:</b>	<b>120</b>
--	------------

(3) Im Studium generale werden einzelne Module aus dem Angebot der Universität Hildesheim gemäß dem eigenen Studienprofil und in Absprache mit der Mentorin/ dem Mentor gewählt und kombiniert. Dadurch setzen Studierende eigene Schwerpunkte, die in dem genannten Umfang als Studien- und Prüfungsleistungen anerkannt werden.

## § 21 Abschlussmodul

- (1) Die studienabschließenden Leistungen setzen sich zusammen aus Masterarbeit, einem begleitenden Kolloquium beziehungsweise einer Forschungswerkstatt und dem Abschlusskolloquium. Dafür werden insgesamt 30 Leistungspunkte angerechnet.
- (2) Zur Anmeldung der Masterarbeit ist eine gesonderte schriftliche Meldung abzugeben. Die Zulassung kann nur erfolgen, wenn der beziehungsweise die Studierende Nachwei-

se über mindestens 72 Leistungspunkte erbracht und das Praktikum absolviert hat. Der Anmeldung ist der Nachweis über den erfolgreichen Studienabschluss gemäß § 2 Absatz 1 der Ordnung über den Zugang und die Zulassung zum konsekutiven Masterstudiengang Erziehungswissenschaft mit den Schwerpunkten Pädagogik der Kindheit/ Diversity Education beizulegen. Mit der Meldung zur Masterarbeit hat die Kandidatin oder der Kandidat eine Erklärung darüber abzugeben, bei welchen Prüfenden die Masterarbeit angefertigt werden und das Abschlusskolloquium abgelegt werden soll.

- (3) Die Ausgabe des Themas der Masterarbeit erfolgt über das Prüfungsamt. Der Zeitpunkt der Ausgabe ist aktenkundig zu machen. Die Arbeit soll zeigen, dass die oder der Studierende in der Lage ist, innerhalb einer vorgegebenen Frist eine fachliche Fragestellung aus dem Bereich der Erziehungswissenschaft selbstständig nach wissenschaftlichen Methoden zu erarbeiten. Art und Aufgabenstellung der Masterarbeit müssen dem Prüfungszweck (§ 1) entsprechen.
- (4) Das Thema der Masterarbeit kann von jedem oder jeder im Master-Studiengang Erziehungswissenschaft hauptamtlich Lehrenden und vom Prüfungsausschuss als Betreuerin oder Betreuer einer Masterarbeit zugelassenen Mitglied der Universität Hildesheim gestellt und betreut werden. Mit Genehmigung des Prüfungsausschusses kann das Thema auch von einem/ einer anderen Prüfenden nach § 7 Absatz 1 vorgeschlagen werden; in diesem Fall muss als Zweitprüferin oder Zweitprüfer eine Professorin oder ein Professor aus dem Fachgebiet der Erziehungswissenschaft bestellt werden.
- (5) Das Prüfungsamt sorgt dafür, dass das Thema rechtzeitig zugestellt wird. Mit der Ausgabe des Themas werden die Prüfenden bestellt. Während der Anfertigung der Arbeit werden die Studierenden von der Erstprüferin beziehungsweise dem Erstprüfer betreut.
- (6) Die Masterarbeit kann auch in Form einer Gruppenarbeit zugelassen werden, wenn der als Prüfungsleistung zu bewertende Beitrag der einzelnen Kandidatin beziehungsweise des einzelnen Kandidaten aufgrund der Angabe von Abschnitten, Seitenzahlen oder anderen objektiven Kriterien, die eine eindeutige Zuordnung ermöglichen, deutlich unterscheidbar und bewertbar ist und die Absatz 3 erfüllt. Die mündliche Abschlussprüfung findet als Einzelprüfung statt.
- (7) Die Bearbeitungszeit für die Masterarbeit beträgt fünf Monate. Das Thema und die Aufgabenstellung müssen so beschaffen sein, dass die Arbeit innerhalb der vorgegebenen Frist abgeschlossen werden kann. Das Thema kann einmal innerhalb der ersten vier Wochen zurückgegeben werden. Die Masterarbeit gilt bei Rückgabe des Themas als nicht vergeben. Ausnahmsweise kann der Prüfungsausschuss auf begründeten Antrag die Bearbeitungszeit um bis zu vier Wochen verlängern. Bei Verzögerungsgründen wie Krankheit, Mutterschutz oder besonderen über die Elternzeit hinausgehenden familiären Belastungen von Studierenden mit Kindern oder zu pflegenden Angehörigen kann der Prüfungsausschuss im Einzelfall eine darüber hinausgehende Verlängerung zulassen, sofern die Gründe durch Atteste glaubhaft gemacht werden.
- (8) Die Masterarbeit ist fristgemäß im Prüfungsamt in dreifacher Ausfertigung abzuliefern; der Abgabezeitpunkt ist aktenkundig zu machen. Wird die Arbeit nicht fristgemäß abgeliefert, gilt sie als mit „nicht ausreichend“ bewertet (§ 11 Absatz 1).
- (9) Bei der Abgabe der Arbeit hat der Kandidat beziehungsweise die Kandidatin schriftlich zu versichern, dass die Arbeit (bei einer Gruppenarbeit ihren entsprechend gekennzeichneten Anteil der Arbeit) selbstständig verfasst und keine anderen als die angegebenen Quellen und Hilfsmittel benutzt sowie Zitate kenntlich gemacht wurden.
- (10) Das Abschlusskolloquium soll zeigen, dass der oder die Studierende in der Lage ist, sich in dem die Masterarbeit betreffenden Fachgebiet einer kritischen Diskussion zu stellen, sowie eine Bilanz des eigenen Studiums zu ziehen. Das Abschlusskolloquium besteht aus zwei Teilen. Zunächst referiert der Kandidat beziehungsweise die Kandidatin 20 Minuten über die Inhalte der Masterarbeit und geht dabei auch auf die Gutachten der beiden Prüfenden ein. Er beziehungsweise sie stellt sich im Anschluss weitere 40 Minuten einer kritischen Diskussion zum Thema seiner beziehungsweise ihrer Masterarbeit und über damit verwandte und ergänzende Gebiete. Das Abschlusskolloquium ist hochschulöffentlich.

- (11) Die Masterarbeit und das Abschlusskolloquium können bei „nicht ausreichender“ beziehungsweise „als nicht ausreichend geltender“ Leistung einmal wiederholt werden. Eine Rückgabe des Themas der Masterarbeit entsprechend Absatz 7 Satz 3 ist im Wiederholungsfall nur zulässig, wenn die Kandidatin oder der Kandidat bei der Anfertigung der ersten Masterarbeit von dieser Möglichkeit keinen Gebrauch gemacht hat. Wird auch die zweite Masterarbeit beziehungsweise das zweite Abschlusskolloquium mit „nicht ausreichend“ bewertet, so ist die Master-Prüfung endgültig nicht bestanden.

## § 22

### **Annahme und Bewertung der Masterarbeit und des Abschlusskolloquiums**

- (1) Die Masterarbeit soll innerhalb von vier Wochen nach ihrer Abgabe von den beiden Prüfenden begutachtet und bewertet werden. Die Note wird aus dem Durchschnitt der von den beiden Prüfenden festzusetzenden Einzelnoten gebildet. Bei einer Differenz der Beurteilungen von mehr als einer ganzen Note bestellt der Prüfungsausschuss eine weitere Professorin oder einen weiteren Professor als Prüfende oder Prüfenden, die auch einer anderen Universität oder gleichgestellten Hochschule in der Bundesrepublik Deutschland angehören können. In diesem Fall wird die Note der Masterarbeit aus dem Durchschnitt der von den drei Prüfenden festgestellten Einzelnoten gebildet. § 13 Absatz 2 gilt entsprechend.
- (2) Hat ein Prüfender die Masterarbeit mindestens mit der Note „ausreichend“ oder besser, der andere mit der Note „nicht ausreichend“ bewertet, so bestimmt der Prüfungsausschuss eine weitere Gutachterin oder einen weiteren Gutachter, die oder der über die Annahme oder Ablehnung der Arbeit entscheidet. Gilt die Arbeit als angenommen, so wird sie mit „ausreichend“ (4,0) bewertet, es sei denn, dass der Durchschnitt der drei Gutachten besser als 4,0 ist.
- (3) Wird die Arbeit mit „nicht ausreichend“ bewertet, so ist dies dem Verfasser oder der Verfasserin schriftlich mitzuteilen. Ein Abschlusskolloquium wird nur dann anberaumt, wenn die Masterarbeit im Ergebnis mit mindestens „ausreichend“ (4,0) bewertet wurde.
- (4) Aus den Ergebnissen von Masterarbeit und Abschlusskolloquium wird eine gemeinsame Note gebildet die sich aus dem gewichteten arithmetischen Mittel der Einzelnoten ergibt. Dabei wird die Note für die Masterarbeit doppelt gewichtet. Die Einheit aus Masterarbeit und Abschlusskolloquium kann jedoch nur als „ausreichend“ (4,0) oder besser bewertet werden, wenn beide Prüfungsteile mindestens mit „ausreichend“ (4,0) oder besser bewertet wurden.

## § 23

### **Gesamtergebnis der Master-Prüfung**

- (1) Die Master-Prüfung ist bestanden, wenn in allen in § 20 Absatz 2 genannten Modulen sowie in den studienabschließenden Prüfungen nach § 21 und § 22 die erforderlichen Leistungspunkte nachgewiesen sind.
- (2) Die Gesamtnote der Master-Prüfung ergibt sich aus dem durch die jeweils vorgesehenen Leistungspunkte gewichteten Durchschnitt der Noten, die in den studienbegleitenden und studienabschließenden Prüfungen erreicht wurden.
- (3) Die Gesamtnote der studienbegleitenden Prüfungsleistungen wird aus dem mit den jeweils vorgesehenen Leistungspunkten gewichteten Durchschnitt der in den Modulen (nach § 20 Absatz 2) erreichten Noten gebildet. Wurden in einem Modul mehr als die erforderlichen Leistungspunkte erzielt, wird von den gleichwertigen Prüfungsleistungen nach § 9 Absatz 5 das bessere Ergebnis herangezogen.
- (4) Die Gesamtnote lautet:
- Bei einem Durchschnitt bis 1,5                      sehr gut
  - Bei einem Durchschnitt über 1,5 bis 2,5        gut

- Bei einem Durchschnitt über 2,5 bis 3,5      befriedigend
  - Bei einem Durchschnitt über 3,5 bis 4,0      ausreichend
  - Bei einem Durchschnitt über 4,0              nicht ausreichend
- (5) Stellt die gemäß Absatz 3 mit „sehr gut“ benotete Master-Prüfung eine überragende Leistung dar, ist durch Beschluss des Prüfungsausschusses ausnahmsweise auf die Gesamtnote „mit Auszeichnung“ zu erkennen.
- (6) Die Master-Prüfung ist dann nicht bestanden, wenn die Masterarbeit endgültig mit der Note „nicht ausreichend“ bewertet worden ist oder nicht fristgemäß abgeliefert wird.

## **§ 24**

### **Inkrafttreten / Außerkrafttreten / Übergangsbestimmungen**

- (1) Diese Prüfungsordnung tritt am Tag nach ihrer Bekanntmachung im Verkündungsblatt der Universität Hildesheim mit Wirkung zum 01.04.2017 in Kraft. Sie gilt erstmals für die Studierenden des Masterstudiengangs Erziehungswissenschaften, die ihr Studium zum Sommersemester 2017 aufgenommen haben. Gleichzeitig tritt die Prüfungsordnung in der Fassung vom 27.09.2010 (Verkündungsblatt der Universität Hildesheim Heft 49 - Nr. 4 / 2010 (27.09.2010) außer Kraft.
- (2) Studierende, die ihr Studium vor dem 01.04.2017 begonnen haben, setzen ihr Studium nach der für sie am 31.03.2017 geltenden Prüfungsordnung fort. Studien- und Prüfungsleistungen können von den Studierenden nach den bisher jeweils für sie geltenden Regelungen bis zum 31.03.2020 erbracht werden. Auf Antrag können Studierende ihr Studium nach den im Zeitpunkt der Antragstellung geltenden Regelungen fortsetzen. Ein Wechsel zurück ist nicht möglich.



**Anlage 1: Urkunde**



**Urkunde  
für den Master of Arts**

Die Universität Hildesheim verleiht mit dieser Urkunde durch den Fachbereich 1: Erziehungs-  
und Sozialwissenschaften im Fach Erziehungswissenschaft mit den Schwerpunkten  
Pädagogik der Kindheit/ Diversity Education

Frau / Herrn\*) .....

geboren am ..... in .....

den Hochschulgrad

**Master of Arts**

Siegel      Hildesheim, den .....

.....

Dekanin/Dekan\*)

.....

Vorsitzende/Vorsitzender\*)  
des Prüfungsausschusses

---

\*) zutreffende Form wählen

**Anlage 2: Zeugnis**



**Zeugnis über die Master-Prüfung in Erziehungswissenschaft mit den Schwerpunkten Pädagogik der Kindheit/Diversity Education**

Frau / Herrn\*) .....

geboren am ..... in .....

hat am ..... die Prüfung zum Master of Arts im Studiengang Erziehungswissenschaft mit den Schwerpunkten Pädagogik der Kindheit/ Diversity Education bestanden.

Das Gesamturteil lautet: ..... \*\*)

Die Bewertung des Abschlussmoduls und der Leistungen in den Modulprüfungen lauten:\*\*:

Gesamtnote der Module\*\*\*:

Abschlussmodul:

Siegel      Hildesheim, den .....

.....

Dekanin/Dekan\*)

.....

Vorsitzende/Vorsitzender\*)  
des Prüfungsausschusses

\*)      Zutreffendes auswählen

\*\*)      Notenstufen: sehr gut, gut, befriedigend, ausreichend

\*\*\*)      Eine Auflistung aller belegten Module findet sich im Transcript of Records als Anlage zu diesem Zeugnis.

Anlage 3:



---

Diploma Supplement

---

Diese Diploma Supplement-Vorlage wurde von der Europäischen Kommission, dem Europarat und UNESCO/CEPES entwickelt. Das Diploma Supplement soll hinreichende Daten zur Verfügung stellen, die die internationale Transparenz und angemessene akademische und berufliche Anerkennung von Qualifikationen (Urkunden, Zeugnisse, Abschlüsse, Zertifikate, etc.) verbessern. Das Diploma Supplement beschreibt Eigenschaften, Stufe, Zusammenhang, Inhalte sowie Art des Abschlusses des Studiums, das von der in der Originalurkunde bezeichneten Person erfolgreich abgeschlossen wurde. Die Originalurkunde muss diesem Diploma Supplement beigefügt werden. Das Diploma Supplement sollte frei sein von jeglichen Werturteilen, Äquivalenzaussagen oder Empfehlungen zur Anerkennung. Es sollte Angaben in allen acht Abschnitten enthalten. Wenn keine Angaben gemacht werden, sollte dies durch eine Begründung erläutert werden.

---

**1. ANGABEN ZUM INHABER/ ZUR INHABERIN DER QUALIFIKATION**

**1.1 Familienname / 1.2 Vorname**

**1.3 Geburtsdatum, -ort, -land**

**1.4 Matrikelnummer oder Code des/ der Studierenden**

**2. ANGABEN ZUR QUALIFIKATION**

**2.1 Bezeichnung der Qualifikation (ausgeschrieben, abgekürzt)**

Master of Arts (M.A.)

**Bezeichnung des Titels (ausgeschrieben, abgekürzt)**

---

Der Punkt ist für Deutschland in der Regel nicht zutreffend, allenfalls für mit einem bestimmten Grad verbundene berufliche Bezeichnungen, die unter 5.2 aufzuführen sind.

**2.2 Hauptstudienfach oder -fächer für die Qualifikation**

Erziehungswissenschaft mit den Schwerpunkten Pädagogik der Kindheit/ Diversity Education

**2.3 Name der Einrichtung, die die Qualifikation verliehen hat**

Universität Hildesheim

Fachbereich 1: Erziehungs- und Sozialwissenschaften

**Status (Typ / Trägerschaft)**

Universität / Stiftung des öffentlichen Rechts

**2.4 Name der Einrichtung, die den Studiengang durchgeführt hat**

[s.o.]

**Status (Typ / Trägerschaft)**

[s.o.] / [s.o.]

**2.5 Im Unterricht / in der Prüfung verwendete Sprache(n)**

Deutsch

**3. ANGABEN ZUR EBENE DER QUALIFIKATION**

**3.1 Ebene der Qualifikation**

zweiter Hochschulabschluss; konsekutiv; vertiefter berufsqualifizierender und wissenschaftlicher Abschluss inklusive Masterarbeit

**3.2 Dauer des Studiums (Regelstudienzeit)**

2 Jahre Vollzeitstudium/ 120 Leistungspunkte (= Credits)

**3.3 Zugangsvoraussetzungen**

Allgemeine Hochschulreife oder ein als gleichwertig anerkannter Abschluss und ein mindestens mit der Gesamtnote „gut“ (2,5) bewerteter Bachelor-Abschluss in der Fachrichtung Erziehungswissenschaft oder ein als gleichwertig anerkannter anderer Studienabschluss

## **4. ANGABEN ZUM INHALT UND ZU DEN ERZIELTEN ERGEBNISSEN**

### **4.1 Studienform**

Vollzeit-Studium

### **4.2 Anforderungen des Studiengangs/ Qualifikationsprofil des Absolventen/ der Absolventin**

Ziel des Master-Studienganges Erziehungswissenschaft mit den Schwerpunkten Pädagogik der Kindheit/Diversity Education ist es, auf eine hoch qualifizierte professionelle Tätigkeit in außerschulischen pädagogischen Feldern oder in der Forschung vorzubereiten.

Die Absolventen und Absolventinnen des Master-Studienganges Erziehungswissenschaft verfügen über:

- ein umfassendes und integriertes Verständnis ihrer Disziplin, das sie sowohl zu selbständiger Weiterarbeit und Weiterbildung befähigt als auch dazu, sich auf wissenschaftlichem Niveau mit Fachvertretern auszutauschen und pädagogische Gesichtspunkte im Gespräch mit Laien kompetent und selbstbewusst zur Geltung zu bringen;
- breite fachliche und methodische Kompetenzen, die sie zu eigenständiger Arbeit in unterschiedlichen pädagogischen Praxisfeldern und zur Übernahme herausgehobener Verantwortung in einem Team qualifizieren;
- die Fähigkeit, einschlägige Probleme und Herausforderungen zu identifizieren, zu analysieren und selbständig entsprechende pädagogische Handlungsstrategien und Konzepte zu entwerfen sowie zu ihrer Umsetzung beizutragen und bei ihrer Umsetzung im Team zu übernehmen;
- die Fähigkeit, wissenschaftliche Methoden und Erkenntnisse eigenständig, kreativ und in verantwortlicher Weise zur Lösung auch von komplexen Forschungs- und Praxisproblemen zu nutzen;
- grundlegende Kenntnisse und Kompetenzen in den beiden Schwerpunkten Diversity Education und Pädagogik der Kindheit, die in einem der beiden Bereiche umfassend vertieft worden sind.

Die Module sind zwei Studienjahren zugeordnet. Neben den Pflichtmodulen belegen die Studierenden Veranstaltungen im Sinne eines Studium generale.

Zum Studium gehört ein angeleitetes mindestens sechswöchiges Praktikum, das entweder in einem einschlägigen Praxisfeld oder als Forschungspraktikum in einem (universitären oder außeruniversitären) Forschungsprojekt stattfindet.

Die Bearbeitungszeit der Masterarbeit beträgt fünf Monate. Sie ist Bestandteil des Moduls „Studienabschluss“, zu dem darüber hinaus noch ein Begleitseminar beziehungsweise eine Forschungswerkstatt und ein einstündiges Abschlusskolloquium gehört.

### **4.3 Einzelheiten zum Studiengang**

Siehe hierzu das Transcript of Records (detaillierte und individuelle Studienverlaufsbeschreibung zur Zeugnisergänzung) und das Zeugnis des Absolventen/ der Absolventin.

Im Transcript of Records werden alle absolvierten Module und die ihnen zugeordneten Studienleistungen einschließlich der dafür vergebenen Leistungspunkte (= Credits) und Prüfungsnoten aufgenommen. Das Zeugnis enthält die Modulnoten, das Thema und die Noten der Masterarbeit und des Abschlusskolloquiums sowie die Gesamtnote.

### **4.4 Notensystem und Hinweise zur Vergabe von Noten**

Für die Bewertung der Leistungen wird das allgemeine Notenschema (siehe Abschnitt 8.6) verwendet. Zur differenzierten Bewertung der Prüfungsleistungen werden Zwischennoten durch Erniedrigen oder Erhöhen der einzelnen Noten um 0,3 gebildet; die Noten 0,7; 4,3; 4,7 und 5,3 sind dabei ausgeschlossen.

Bei nicht benoteten Leistungen wird anstatt einer Note das Kürzel „LN“ (für Leistungsnachweis) vermerkt.

### **4.5 Gesamtnote**

Die Gesamtnote der Master-Prüfung ergibt sich aus dem durch die jeweils vorgesehenen Leistungspunkte gewichteten Durchschnitt der Noten, die in den studienbegleitenden und studienabschließenden Prüfungen erreicht wurden.

Siehe auch die jeweils gültige Prüfungsordnung und das Zeugnis.

## **5. ANGABEN ZUM STATUS DER QUALIFIKATION**

### **5.1 Zugang zu weiterführenden Studien**

qualifiziert zur Promotion

### **5.2 Beruflicher Status**

Der Master-Abschluss berechtigt zu Tätigkeiten in außerschulischen pädagogischen Feldern wie beispielsweise der interkulturellen Bildungsarbeit, der kommunalen oder trägergebundenen Jugendbildung, der Kultur- und Freizeitpädagogik, der Erwachsenenbildung, oder auch der weiteren erziehungswissenschaftlichen Arbeit an Universität und Fachhochschule.

**6. WEITERE ANGABEN**

**6.1 Weitere Angaben**

**6.2 Informationsquellen für ergänzende Angaben**

Zur Institution: <http://www.uni-hildesheim.de>

Zum Institut für Erziehungswissenschaft, Abteilung Allgemeine Erziehungswissenschaft: <http://www.uni-hildesheim.de/fb1/institute/institut-fuer-erziehungswissenschaft/allgemeine-erziehungswiss/>

**7. ZERTIFIZIERUNG**

Dieses Diploma Supplement nimmt Bezug auf folgende Original-Dokumente:

Urkunde über die Verleihung des Grades vom: \_\_\_\_

Zeugnis vom: \_\_\_\_

Transcript of Records: \_\_\_\_

---

Datum der Zertifizierung

---

Vorsitzende/r des Prüfungsausschusses

(Offizieller Stempel/Siegel)

**8. ANGABEN ZUM NATIONALEN HOCHSCHULSYSTEM**

Die Informationen über das nationale Hochschulsystem auf den folgenden Seiten geben Auskunft über den Grad der Qualifikation und den Typ der Institution, die sie vergeben hat.

## 8. INFORMATIONEN ZUM HOCHSCHULSYSTEM IN DEUTSCHLAND<sup>1</sup>

### 8.1 Die unterschiedlichen Hochschulen und ihr institutioneller Status

Die Hochschulausbildung wird in Deutschland von drei Arten von Hochschulen angeboten.<sup>2</sup>

- Universitäten, einschließlich verschiedener spezialisierter Institutionen, bieten das gesamte Spektrum akademischer Disziplinen an. Traditionell liegt der Schwerpunkt an deutschen Universitäten besonders auf der Grundlagenforschung, so dass das fortgeschrittene Studium vor allem theoretisch ausgerichtet und forschungsorientiert ist.

- Fachhochschulen konzentrieren ihre Studienangebote auf ingenieurwissenschaftliche technische Fächer und wirtschaftswissenschaftliche Fächer, Sozialarbeit und Design. Der Auftrag von angewandter Forschung und Entwicklung impliziert einen praxisorientierten Ansatz und eine ebensolche Ausrichtung des Studiums, was häufig integrierte und begleitete Praktika in Industrie, Unternehmen oder anderen einschlägigen Einrichtungen einschließt.

- Kunst- und Musikhochschulen bieten Studiengänge für künstlerische Tätigkeiten an, in Bildender Kunst, Schauspiel und Musik, in den Bereichen Regie, Produktion und Drehbuch für Theater, Film und andere Medien sowie in den Bereichen Design, Architektur, Medien und Kommunikation.

Hochschulen sind entweder staatliche oder staatlich anerkannte Institutionen. Sowohl in ihrem Handeln einschließlich der Planung von Studiengängen als auch in der Festsetzung und Zuerkennung von Studienabschlüssen unterliegen sie der Hochschulgesetzgebung.

### 8.2 Studiengänge und -abschlüsse

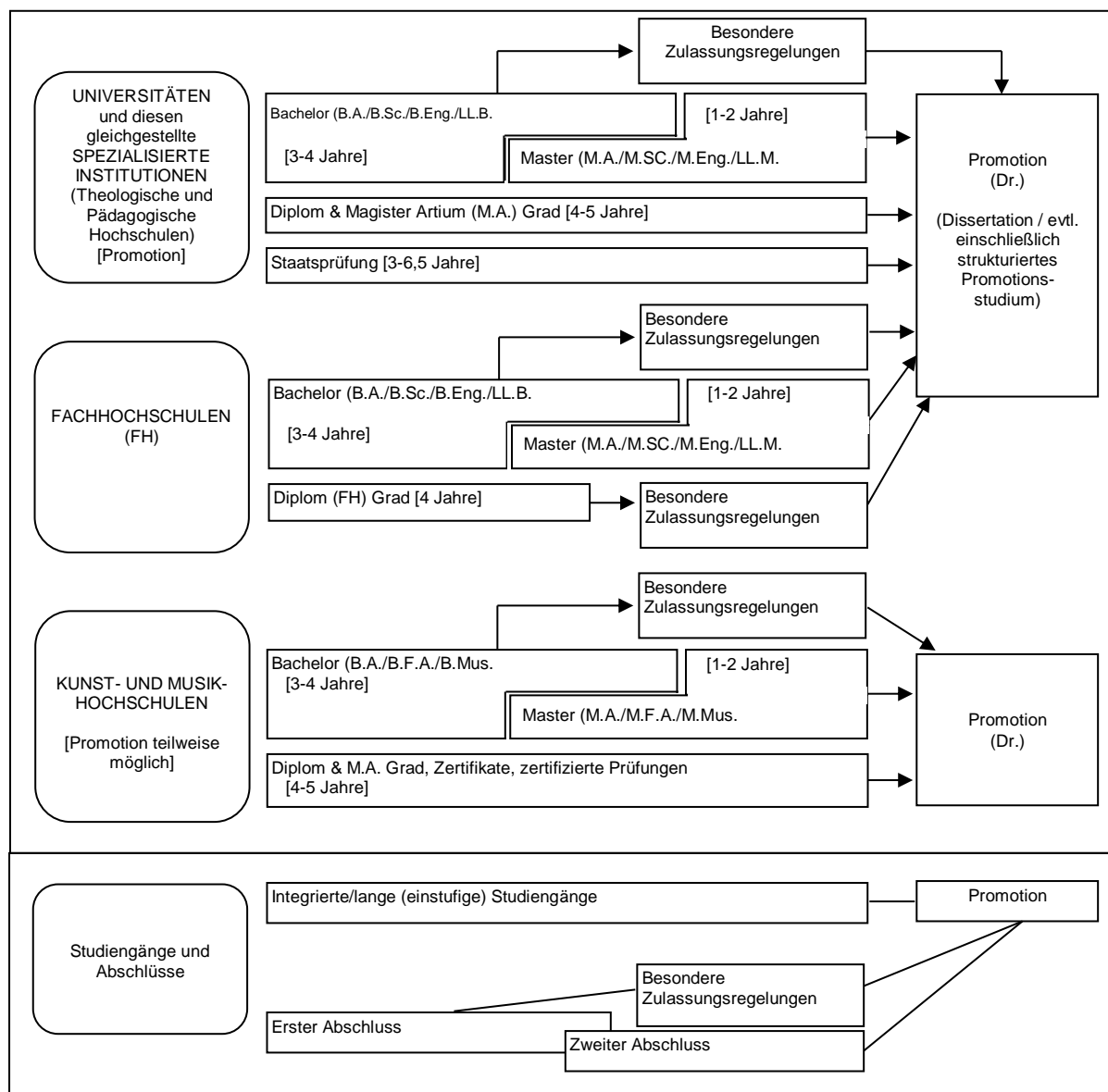
In allen drei Hochschultypen wurden die Studiengänge traditionell als integrierte „lange“ (einstufige) Studiengänge angeboten, die entweder zum Diplom oder zum Magister Artium führten oder mit einer Staatsprüfung abschlossen.

Im Rahmen des Bologna-Prozesses wird das einstufige Studiensystem sukzessive durch ein zweistufiges ersetzt. Seit 1998 wurden in fast allen Studiengängen gestufte Abschlüsse (Bachelor und Master) eingeführt. Dies soll den Studierenden mehr Wahlmöglichkeiten und Flexibilität beim Planen und Verfolgen ihrer Lernziele bieten sowie Studiengänge international kompatibler machen.

Die Abschlüsse des deutschen Hochschulsystems einschließlich ihrer Zuordnung zu den Qualifikationsstufen sowie die damit einhergehenden Qualifikationsziele und Kompetenzen der Absolventen sind im Qualifikationsrahmen für deutsche Hochschulabschlüsse<sup>3</sup>, im Deutschen Qualifikationsrahmen für lebenslanges Lernen (DQR)<sup>4</sup> sowie im Europäischen Qualifikationsrahmen für lebenslanges Lernen (EQR)<sup>5</sup> beschrieben.

Einzelheiten s. Abschnitte 8.4.1, 8.4.2 bzw. 8.4.3. Tab. 1 gibt eine zusammenfassende Übersicht.

Tab. 1: Institutionen, Studiengänge und Abschlüsse im Deutschen Hochschulsystem



### 8.3 Anerkennung/Akkreditierung von Studiengängen und Abschlüssen

Um die Qualität und die Vergleichbarkeit von Qualifikationen sicherzustellen, müssen sich sowohl die Organisation und Struktur von Studiengängen als auch die grundsätzlichen Anforderungen an Studienabschlüsse an den Prinzipien und Regelungen der Ständigen Konferenz der Kultusminister der Länder (KMK) orientieren<sup>6</sup>. Seit 1999 existiert ein bundesweites Akkreditierungssystem für Studiengänge unter der Aufsicht des Akkreditierungsrates, nach dem alle neu eingeführten Studiengänge akkreditiert werden. Akkreditierte Studiengänge sind berechtigt, das Qualitätssiegel des Akkreditierungsrates zu führen<sup>7</sup>.

### 8.4 Organisation und Struktur der Studiengänge

Die folgenden Studiengänge können von allen drei Hochschultypen angeboten werden. Bachelor- und Masterstudiengänge können nacheinander, an unterschiedlichen Hochschulen, an unterschiedlichen Hochschultypen und mit Phasen der Erwerbstätigkeit zwischen der ersten und der zweiten Qualifikationsstufe studiert werden. Bei der Planung werden Module und das Europäische System zur Übertragung und Akkumulierung von Studienleistungen (ECTS) verwendet, wobei einem Semester 30 Kreditpunkte entsprechen.

#### 8.4.1 Bachelor

In Bachelorstudiengängen werden wissenschaftliche Grundlagen, Methodenkompetenz und berufsfeldbezogene Qualifikationen vermittelt. Der Bachelorabschluss wird nach 3 bis 4 Jahren vergeben.

Zum Bachelorstudiengang gehört eine schriftliche Abschlussarbeit. Studiengänge, die mit dem Bachelor abgeschlossen werden, müssen gemäß dem Gesetz zur Errichtung einer Stiftung zur Akkreditierung von Studiengängen in Deutschland akkreditiert werden.<sup>8</sup>

Studiengänge der ersten Qualifikationsstufe (Bachelor) schließen mit den Graden Bachelor of Arts (B.A.), Bachelor of Science (B.Sc.), Bachelor of Engineering (B.Eng.), Bachelor of Laws (LL.B.), Bachelor of Fine Arts (B.F.A.), Bachelor of Music (B.Mus.) oder Bachelor of Education (B.Ed.) ab.

Der Bachelorgrad entspricht der Qualifikationsstufe 6 des DQR/EQR.

#### 8.4.2 Master

Der Master ist der zweite Studienabschluss nach weiteren 1 bis 2 Jahren. Masterstudiengänge können nach den Profiltypen „anwendungsorientiert“ und „forschungsorientiert“ differenziert werden. Die Hochschulen legen das Profil fest.

Zum Masterstudiengang gehört eine schriftliche Abschlussarbeit. Studiengänge, die mit dem Master abgeschlossen werden, müssen gemäß dem Gesetz zur Errichtung einer Stiftung zur Akkreditierung von Studiengängen in Deutschland akkreditiert werden.<sup>9</sup>

Studiengänge der zweiten Qualifikationsstufe (Master) schließen mit den Graden Master of Arts (M.A.), Master of Science (M.Sc.), Master of Engineering (M.Eng.), Master of Laws (LL.M.), Master of Fine Arts (M.F.A.), Master of Music (M.Mus.) oder Master of Education (M.Ed.) ab. Weiterbildende Masterstudiengänge können andere Bezeichnungen erhalten (z.B. MBA).

Der Mastergrad entspricht der Qualifikationsstufe 7 des DQR/EQR.

#### 8.4.2 Integrierte „lange“ einstufige Studiengänge: Diplom, Magister Artium, Staatsprüfung

Ein integrierter Studiengang ist entweder mono-disziplinär (Diplomabschlüsse und die meisten Staatsprüfungen) oder besteht aus einer Kombination von entweder zwei Hauptfächern oder einem Haupt- und zwei Nebenfächern (Magister Artium). Das Vorstudium (1,5 bis 2 Jahre) dient der breiten Orientierung und dem Grundlagenerwerb im jeweiligen Fach. Eine Zwischenprüfung (bzw. Vordiplom) ist Voraussetzung für die Zulassung zum Hauptstudium, d.h. zum fortgeschrittenen Studium und der Spezialisierung. Voraussetzung für den Abschluss sind die Vorlage einer schriftlichen Abschlussarbeit (Dauer bis zu 6 Monaten) und umfangreiche schriftliche und mündliche Abschlussprüfungen. Ähnliche Regelungen gelten für die Staatsprüfung. Die erworbene Qualifikation entspricht dem Master.

- Die Regelstudienzeit an Universitäten beträgt bei integrierten

Studiengängen 4 bis 5 Jahre (Diplom, Magister Artium) oder 3 bis 6,5 Jahre (Staatsprüfung). Mit dem Diplom werden ingenieur-, natur- und wirtschaftswissenschaftliche Studiengänge abgeschlossen. In den Geisteswissenschaften ist der entsprechende Abschluss in der Regel der Magister Artium (M.A.). In den Sozialwissenschaften variiert die Praxis je nach Tradition der jeweiligen Hochschule. Juristische, medizinische und pharmazeutische Studiengänge schließen mit der Staatsprüfung ab. Dies gilt in einigen Ländern auch für Lehramtsstudiengänge.

Die drei Qualifikationen (Diplom, Magister Artium und Staatsprüfung) sind akademisch gleichwertig und auf der Qualifikationsstufe 7 des DQR/EQR angesiedelt. Sie bilden die formale Voraussetzung zur Promotion. Weitere Zulassungsvoraussetzungen können von der Hochschule festgelegt werden, s. Abschnitt 8.5.

- Die Regelstudienzeit an Fachhochschulen (FH) beträgt bei integrierten Studiengängen 4 Jahre und schließt mit dem Diplom (FH) ab. Dieses ist auf der Qualifikationsstufe 6 des DQR/EQR angesiedelt. Fachhochschulen haben kein Promotionsrecht; qualifizierte Absolventen können sich für die Zulassung zur Promotion an promotionsberechtigten Hochschulen bewerben, s. Abschnitt 8.5.

Das Studium an Kunst- und Musikhochschulen ist in seiner Organisation und Struktur abhängig vom jeweiligen Fachgebiet und der individuellen Zielsetzung. Neben dem Diplom- bzw. Magisterabschluss gibt es bei integrierten Studiengängen Zertifikate und zertifizierte Abschlussprüfungen für spezielle Bereiche und berufliche Zwecke.

#### 8.5 Promotion

Universitäten sowie gleichgestellte Hochschulen und einige Kunst- und Musikhochschulen sind promotionsberechtigt. Formale Voraussetzung für die Zulassung zur Promotion ist ein qualifizierter Masterabschluss (Fachhochschulen und Universitäten), ein Magisterabschluss, ein Diplom, eine Staatsprüfung oder ein äquivalenter ausländischer Abschluss. Entsprechende Abschlüsse von Kunst- und Musikhochschulen können in Ausnahmefällen (wissenschaftliche Studiengänge, z.B. Musiktheorie, Musikwissenschaften, Kunst- und Musikpädagogik, Medienwissenschaften) formal den Zugang zur Promotion eröffnen. Besonders qualifizierte Inhaber eines Bachelorgrades oder eines Diploms (FH) können ohne einen weiteren Studienabschluss im Wege eines Eignungsfeststellungsverfahrens zur Promotion zugelassen werden. Die Universitäten bzw. promotionsberechtigten Hochschulen regeln sowohl die Zulassung zur Promotion als auch die Art der Eignungsprüfung. Voraussetzung für die Zulassung ist außerdem, dass das Promotionsprojekt von einem Hochschullehrer als Betreuer angenommen wird.

Die Promotion entspricht der Qualifikationsstufe 8 des DQR/EQR.

#### 8.6 Benotungsskala

Die deutsche Benotungsskala umfasst üblicherweise 5 Grade (mit zahlenmäßigen Entsprechungen; es können auch Zwischennoten vergeben werden): „Sehr gut“ (1), „Gut“ (2), „Befriedigend“ (3), „Ausreichend“ (4), „Nicht ausreichend“ (5). Zum Bestehen ist mindestens die Note „Ausreichend“ (4) notwendig. Die Bezeichnung für die Noten kann in Einzelfällen und für den Doktorgrad abweichen.

Außerdem findet eine Einstufungstabelle nach dem Modell des ECTS-Leitfadens Verwendung, aus der die relative Verteilung der Noten in Bezug auf eine Referenzgruppe hervorgeht.

#### 8.7 Hochschulzugang

Die Allgemeine Hochschulreife (Abitur) nach 12 bis 13 Schuljahren ermöglicht den Zugang zu allen Studiengängen. Die Fachgebundene Hochschulreife ermöglicht den Zugang zu allen Studiengängen an Fachhochschulen, an Universitäten und gleichgestellten Hochschulen, aber nur zu bestimmten Fächern. Das Studium an Fachhochschulen ist auch mit der Fachhochschulreife möglich, die in der Regel nach 12 Schuljahren erworben wird. Der Zugang zu Studiengängen an Kunst- und Musikhochschulen und entsprechenden Studiengängen an anderen Hochschulen sowie der Zugang zu einem Sportstudiengang kann auf der Grundlage von anderen bzw. zusätzlichen Voraussetzungen zum Nachweis einer besonderen Eignung erfolgen.

Beruflich qualifizierte Bewerber ohne schulische Hochschulzugangsberechtigung erhalten eine allgemeine Hochschulzugangsberechtigung und damit Zugang zu allen Studiengängen, wenn sie Inhaber von Abschlüssen bestimmter, staatlich geregelter beruflicher Aufstiegsfortbildungen sind (zum

Beispiel Meister/in im Handwerk, Industriemeister/in, Fachwirt/in (IHK), Betriebswirt/in (IHK) und (HWK), staatliche geprüfte/r Techniker/in, staatliche geprüfte/r Betriebswirt/in, staatlich geprüfte/r Gestalter/in, staatlich geprüfte/r Erzieher/in. Eine fachgebundene Hochschulzugangsberechtigung erhalten beruflich qualifizierte Bewerber mit einem Abschluss einer staatlich geregelten, mindestens zweijährigen Berufsausbildung und i.d.R. mindestens dreijähriger Berufspraxis, die ein Eignungsfeststellungsverfahren an einer Hochschule oder staatlichen Stelle erfolgreich durchlaufen haben; das Eignungsfeststellungsverfahren kann durch ein nachweislich erfolgreich absolviertes Probestudium von mindestens einem Jahr ersetzt werden.

Die Hochschulen können in bestimmten Fällen zusätzliche spezifische Zulassungsverfahren durchführen.

### 8.8 Informationsquellen in der Bundesrepublik

Kultusministerkonferenz (KMK) (Ständige Konferenz der Kultusminister der Länder in der Bundesrepublik Deutschland); Graurheindorfer Str. 157, D-53117 Bonn; Tel.: +49(0)228/501-0; Fax: +49(0)228/501-777

Zentralstelle für ausländisches Bildungswesen (ZaB) als deutsche NARIC; [www.kmk.org](http://www.kmk.org); E-Mail: [zab@kmk.org](mailto:zab@kmk.org)

„Dokumentations- und Bildungsinformationsdienst“ als deutscher Partner im EURYDICE-Netz, für Informationen zum Bildungswesen in Deutschland (<http://www.kmk.org/dokumentation/deutsche-eurydice-stelle-der-laender.html>)

Hochschulrektorenkonferenz (HRK); Ahrstr. 39, D-53175 Bonn; Fax: +49(0)228/887-110; Tel.: +49(0)228/887-0; [www.hrk.de](http://www.hrk.de); E-Mail: [post@hrk.de](mailto:post@hrk.de)

„Hochschulkompass“ der Hochschulrektorenkonferenz, enthält umfassende Informationen zu Hochschulen, Studiengängen etc. ([www.hochschulkompass.de](http://www.hochschulkompass.de))

- 
- 1 Die Information berücksichtigt nur die Aspekte, die direkt das Diploma Supplement betreffen. Informationsstand Januar 2015.
  - 2 Berufsakademien sind keine Hochschulen, es gibt sie nur in einigen Bundesländern. Sie bieten Studiengänge in enger Zusammenarbeit mit privaten Unternehmen an. Studierende erhalten einen offiziellen Abschluss und machen eine Ausbildung im Betrieb. Manche Berufsakademien bieten Bachelorstudiengänge an, deren Abschlüsse einem Bachelorgrad einer Hochschule gleichgestellt werden können, wenn sie von einer deutschen Akkreditierungsagentur akkreditiert sind.
  - 3 Qualifikationsrahmen für deutsche Hochschulabschlüsse (Beschluss der Kultusministerkonferenz vom 21.04.2005).
  - 4 Deutscher Qualifikationsrahmen für lebenslanges Lernen (DQR), Gemeinsamer Beschluss der Ständigen Konferenz der Kultusminister der Länder in der Bundesrepublik Deutschland, des Bundesministeriums für Bildung und Forschung, der Wirtschaftsministerkonferenz und des Bundesministeriums für Wirtschaft und Technologie (Beschluss der Kultusministerkonferenz vom 15.11.2012). Ausführliche Informationen unter [www.dqr.de](http://www.dqr.de).
  - 5 Empfehlung des Europäischen Parlaments und des Europäischen Rates zur Einrichtung des Europäischen Qualifikationsrahmens für lebenslanges Lernen vom 23.04.2008 (2008/C 111/01 – Europäischer Qualifikationsrahmen für lebenslanges Lernen – EQR).
  - 6 Ländergemeinsame Strukturvorgaben für die Akkreditierung von Bachelor- und Masterstudiengängen (Beschluss der Kultusministerkonferenz vom 10.10.2003 i.d.F. vom 04.02.2010).
  - 7 „Gesetz zur Errichtung einer Stiftung „Stiftung zur Akkreditierung von Studiengängen in Deutschland“, in Kraft getreten am 26.02.05, GV. NRW. 2005, Nr. 5, S. 45, in Verbindung mit der Vereinbarung der Länder zur Stiftung „Stiftung: Akkreditierung von Studiengängen in Deutschland“ (Beschluss der Kultusministerkonferenz vom 16.12.2004).
  - 8 Siehe Fußnote Nr. 7.
  - 9 Siehe Fußnote Nr. 7.
  - 10 Hochschulzugang für beruflich qualifizierte Bewerber ohne schulische Hochschulzugangsberechtigung (Beschluss der Kultusministerkonferenz vom 06.03.2009).4





Transcript of Records

<b>Stiftung Universität Hildesheim</b> Akademisches Prüfungsamt Universitätsplatz 1 31141 Hildesheim Tel.: 0 51 21/ 883-XXX Fax: 0 51 21/ 883-XXX E-Mail: <a href="mailto:XXX@uni-hildesheim.de">XXX@uni-hildesheim.de</a>	
<b>Name, Vorname des Studierenden</b>	
<b>Geschlecht</b>	
<b>Geburtsdatum, -ort und -land</b>	
<b>Studiengang</b>	<b>Master-Studiengang Erziehungswissenschaft mit den Schwerpunkten Pädagogik der Kindheit/ Diversity Education</b>
	<b>vertiefter Schwerpunkt</b>
<b>Matrikelnummer</b>	
<b>Semester der Immatrikulation</b>	

Nr.	Titel (Modul, Teilmodul, Lehrveranstaltung)	Typ	Art	Zeit/ Dauer	Lokale Note	ECTS Grade	LP
	<b>Modultitel</b>	<b>M</b>	<b>PF</b>				
	Teilmodultitel	TM	PF				
	Lehrveranstaltungstitel	LV	PF				
	<b>Modultitel</b>	<b>M</b>	<b>PF</b>				
	...						
<b>Gesamt</b>							

Falls erforderlich, Liste auf getrenntem Blatt fortsetzen

Abschluss erhalten: \_\_\_\_\_

\_\_\_\_\_  
Ort, Datum

\_\_\_\_\_  
Stempel/ Siegel

\_\_\_\_\_  
Unterschrift des Prüfungsamtes

**Nr.**

Die Modul- und Teilmodulnummer entspricht der Nummer im Modulhandbuch des Studienganges.

Die Nummer der Lehrveranstaltung setzt sich zusammen aus der Angabe des Semesters plus Jahreszahl (1 = SS und 2 = WS plus Jahreszahl) und der Nummer im entsprechenden Vorlesungsverzeichnis.

**Modulinhalte**

Die Lerninhalte und Kompetenzziele der einzelnen Module sind dem Modulhandbuch zu entnehmen.

**Typ**

M	= Modul
BM	= Basismodul
AM	= Aufbaumodul
VM	= Vertiefungsmodul
TM	= Teilmodul
LV	= Lehrveranstaltung

**Art**

PF	= Pflichtmodul/ Pflichtveranstaltung/ Pflichtfach
WPF	= Wahlpflichtmodul/ Wahlpflichtveranstaltung/ Wahlpflichtfach
ZU	= Zusatzfach
DA	= Abschlussarbeit
MA	= Masterarbeit
BA	= Bachelorarbeit
VF	= Vertiefungsgebiet
NF	= Nebenfach/ Anwendungsfach

**Zeit/ Dauer**

Angabe, wann das Modul/ Teilmodul bzw. die Lehrveranstaltung angeboten und besucht wurde und wie lange es/ sie jeweils dauerte.

WS	= Wintersemester (01.10.-31.03.)
SS	= Sommersemester (01.04.-30.09.)

Sj	= Studienjahr
S	= Semester
T	= Trimester

**Benotungssystem (Lokale Note)**

- 1 = sehr gut; eine hervorragende Leistung
- 2 = gut; eine Leistung; die erheblich über den durchschnittlichen Anforderungen liegt
- 3 = befriedigend; eine Leistung, die durchschnittlichen Anforderungen entspricht
- 4 = ausreichend; eine Leistung, die trotz ihrer Mängel noch den Anforderungen genügt
- 5 = nicht ausreichend; eine Leistung, die wegen erheblicher Mängel den Anforderungen nicht mehr genügt

Zur differenzierten Bewertung der Prüfungsleistungen können Zwischennoten durch Erniedrigen oder Erhöhen der einzelnen Noten um 0,3 gebildet werden; die Noten 0,7; 4,3; 4,7 und 5,3 sind dabei ausgeschlossen.

Bei nicht benoteten Leistungen wird anstatt einer Note das Kürzel „LN“ (für Leistungsnachweis) vermerkt.

**LP (= Leistungspunkte; Credits)**

- 1 Studienjahr = 60 Leistungspunkte
- 1 Semester = 30 Leistungspunkte

Anlage 4: Vorläufiges Transcript of Records



Transcript of Records

<b>Stiftung Universität Hildesheim</b> Akademisches Prüfungsamt Universitätsplatz 1 31141 Hildesheim  Tel.: 0 51 21/ 883-XXX Fax: 0 51 21/ 883-XXX E-Mail: XXX@uni-hildesheim.de	
<b>Name, Vorname des Studierenden</b>	
<b>Geschlecht</b>	
<b>Geburtsdatum, -ort und -land</b>	
<b>Studiengang</b>	Master-Studiengang Erziehungswissenschaft mit den Schwerpunkten Pädagogik der Kindheit/ Diversity Education
<b>Matrikelnummer</b>	
<b>Semester der Immatrikulation</b>	

Nr.	Titel (Modul, Teilmodul, Lehrveranstaltung)	Typ	Art	Zeit/ Dauer	Lokale Note	ECTS Grade	LP
	<b>Modultitel</b>	<b>M</b>	<b>PF</b>				
	<b>Teilmodultitel</b>	<b>TM</b>	<b>PF</b>				
	Lehrveranstaltungstitel	LV	PF				
	<b>Modultitel</b>	<b>M</b>	<b>PF</b>				
	...						
	...						
<b>Gesamt</b>							

Falls erforderlich, Liste auf getrenntem Blatt fortsetzen

Das Studium ist noch nicht abgeschlossen.  
 Es wurden bisher insgesamt \_\_ LP von 120 absolviert.  
 Die vorläufige Gesamtnote lautet \_\_\_\_\_

\_\_\_\_\_  
 Ort, Datum

Siegel

\_\_\_\_\_  
 Unterschrift des Prüfungsamtes

**Erläuterungen zum Vorläufigen Transcript of Records**

**§ 4 Abs. 3 der Prüfungsordnung :**

„Leistungspunkte werden für erfolgreich abgeschlossene Module vergeben. In Fällen, in denen Studierende vor Abschluss des Studiums eine Bescheinigung nach § 15 Absatz 4 benötigen (z. B. Hochschulwechsel oder für den Nachweis eines ordnungsgemäßen Studiums gegenüber dem BAföG-Amt), können abweichend von Satz 1 Leistungspunkte für erbrachte Studienleistungen oder bestandene Teilmodulprüfungen vorläufig

vergeben werden, auch wenn das entsprechende Modul noch nicht abgeschlossen wurde. Die vorläufige Vergabe von Leistungspunkten ist ausgeschlossen, wenn eine Leistung, die für das Bestehen des Moduls erforderlich ist, nicht bestanden wurde.“

**§ 15 Abs. 4:**

„Während des Studiums kann ein vorläufiges „Transcript of Records“ gemäß § 4 Absatz 3 ausgestellt werden. Das vorläufige „Transcript of Records“ ist mit dem Hinweis versehen, dass es auch Leistungspunkte für Teilmodule ausweist, bei denen das zugehörige Modul noch nicht abgeschlossen ist. Leistungspunkte für Teilleistungen im Rahmen eines Moduls werden nicht ausgewiesen, sofern eine oder mehrere andere Teilleistungen im selben Modul nicht bestanden wurden oder als nicht bestanden gelten. Bei der Notenberechnung gelten die Regelungen des § 13.“

**Nr.**

Die Modul- und Teilmodulnummer entspricht der Nummer im Modulhandbuch des Studienganges.

Die Nummer der Lehrveranstaltung setzt sich zusammen aus der Angabe des Semesters plus Jahreszahl (1 = SS und 2 = WS plus Jahreszahl) und der Nummer im entsprechenden Vorlesungsverzeichnis.

**Modulinhalte**

Die Lerninhalte und Kompetenzziele der einzelnen Module sind dem Modulhandbuch zu entnehmen.

**Typ**

M	= Modul
BM	= Basismodul
AM	= Aufbaumodul
VM	= Vertiefungsmodul
TM	= Teilmodul
LV	= Lehrveranstaltung

**Art**

PF	= Pflichtmodul/ Pflichtveranstaltung/ Pflichtfach
WPF	= Wahlpflichtmodul/ Wahlpflichtveranstaltung/ Wahlpflichtfach
ZU	= Zusatzfach
DA	= Abschlussarbeit
MA	= Masterarbeit
BA	= Bachelorarbeit
VF	= Vertiefungsgebiet
NF	= Nebenfach/ Anwendungsfach

**Zeit/ Dauer**

Angabe, wann das Modul/ Teilmodul bzw. die Lehrveranstaltung angeboten und besucht wurde und wie lange es/ sie jeweils dauerte.

WS	= Wintersemester (01.10.-31.03.)
SS	= Sommersemester (01.04.-30.09.)

Sj	= Studienjahr
S	= Semester
T	= Trimester

**Benotungssystem (Lokale Note)**

- 1 = sehr gut; eine hervorragende Leistung
- 2 = gut; eine Leistung; die erheblich über den durchschnittlichen Anforderungen liegt
- 3 = befriedigend; eine Leistung, die durchschnittlichen Anforderungen entspricht
- 4 = ausreichend; eine Leistung, die trotz ihrer Mängel noch den Anforderungen genügt
- 5 = nicht ausreichend; eine Leistung, die wegen erheblicher Mängel den Anforderungen nicht mehr genügt

Zur differenzierten Bewertung der Prüfungsleistungen können Zwischennoten durch Erniedrigen oder Erhöhen der einzelnen Noten um 0,3 gebildet werden; die Noten 0,7; 4,3; 4,7 und 5,3 sind dabei ausgeschlossen.

Bei nicht benoteten Leistungen wird anstatt einer Note das Kürzel „LN“ (für Leistungsnachweis) vermerkt.

**LP (= Leistungspunkte; Credits)**

- 1 Studienjahr = 60 Leistungspunkte
- 1 Semester = 30 Leistungspunkte

**Anlage 5:** Muster für die Angabe der Notenverteilung nach § 13 Abs. 6

Studien- jahre*	Gesamt- zahl der Absolven- t_innen (N)	Davon mit einer Gesamtnote zwischen							
		Sehr gut (1,0– 1,5)		Gut (1,6 – 2,5)		Befriedigend (2,6 – 3,5)		Ausreichend (3,6 – 4,0)	
		Anzahl	= % von N	Anzahl	= % von N	Anzahl	= % von N	Anzahl	= % von N
<i>x und x+1</i>									

\* Das Studienjahr dauert vom 01.04. eines Jahres bis zum 31.03. des Folgejahres